

ALFIX[®]
Ansvarig styrka

Hållbara putsade fasader med Alfix DuraPuds och DuraDec



Starka och hållbara lösningar med Alfix **DuraPuds** och **DuraDec**

Filtade väggar och putsade fasader sätter prägel på byggnaders utseende och uppfattas av många husägare som en exklusiv och modern byggnadsstil – en trend som blir allt vanligare vid såväl nybyggnation som renovering av äldre hus. Men det är inte alltid som förväntad hållbarhet uppnås.

Alfix erbjuder med DuraPuds- och DuraDec-serien flera starka och hållbara lösningar, antingen som infärgad putsyta eller med målarfärg. Husfasader utsätts för stora påfrestningar och skiftande väderförhållanden. Fördelen med Alfix DuraPuds och DuraDec är bland annat att produkterna har en mycket god vidhäftning till underlaget. Vidhäftningsförmågan är helt avgörande, t.ex. på fasaden, där den ska skapa det primära skyddet mot frost, regn och starkt solljus.

Syftet med denna broschyr är att ge en grundläggande översikt över användning och utförande i fråga om olika produkter för:

- Filtning
- Fiberförstärkt tunnputs
- Fasadputs på mineralull
- Fasadputs på EPS 80F
- Putsning av sockel
- Målning och skötsel av fasad





Innehåll

Lämpliga underlag	4
Vindbelastning och terrängklass	5
Principuppbyggnad/Putslösningar	6
Filtning	10
Tunnputs	12
Nätputsning – med glasfibernet	14
Fasadputssystem – med mineralull	15
Fasadputssystem – med EPS 80F	17
Sockelputs	20
Förväntat resultat	21
Målning och skötsel av fasader	22
Produktguide	23
Produktöversikt	24
Tillbehör	26

Lämpliga underlag

Vilka underlag är lämpliga?

Oavsett om det gäller renovering eller nybyggnation ska man alltid låta analysera underlaget och den lösning som ska väljas. En putsad mur kräver normalt mer underhåll än en murstensvägg utan puts (tegelfasad).

Valet av lösning beror bland annat på husets belägenhet. Vid kusterna är påfrestningarna från fukt och vind större än inne i landet. I stadsmiljö kan luftföroreningar istället vara ett problem.

De flesta murar av mursten och tegel kan putsas direkt, men putsen binder bäst på röda hand- eller mjukstrukna stenar, särskilt när det gäller fasader utomhus.

Om muren är kalkad eller målad, kan den inte putsas förrän målning eller kalk tagits bort t.ex. med högtrycksvätt. Om det är en äldre mur måste man vara försiktig med den behandling som väljs. Om underlaget har sprickor eller är svagt, kan det vara en bra lösning att lägga ett armeringsnät i putslaget.

Om muren har större sprickor i fogar och/eller sten, bör en fackman (murare, arkitekt, byggnadskonstruktör eller ingenjör) bedöma om det handlar om sättningsskador. En isoleringslösning, där det monteras ett energisparande isoleringsskikt med puts, bör också övervägas. Hänsyn bör också tas till fönster och utstickande detaljer samt ljus- och brandförhållanden.

Dessutom finns en rad olika skivunderlag som är lämpliga som underlag för puts på lätta konstruktioner.

Möjligheterna är många när beslutet om att sätta en ny fasad på huset är taget. Det är flera saker som ska samverka för att uppnå ett estetiskt snyggt resultat, som harmonierar med omgivningen.



Allmänt

Utomhusarbete med puts bör utföras i torr väderlek vid temperaturer mellan +5 och +25 °C, dock inte i direkt solsken.

Vid risk för regn eller låga temperaturer under +5 °C, ska fasader täckas.

Utvändig putsning under vintermånaderna rekommenderas inte.

Vindbelastning och terrängtyper

Vid fasadisolering och upplimning av mineralullsskivor eller EPS måste man använda plugg och beräkna antalet i förhållande till vindbelastningen. Vindbelastningen för ett visst hus beror på husets läge, höjd och form. T.ex. ska man vid beräkningen ta hänsyn till ökad vindbelastning. Indelning i terrängklasser kan göras enligt SS-EN 1991-1-4 Eurokod 1, Bilaga A. Se också Teknikhandboken "Vindbelastning":

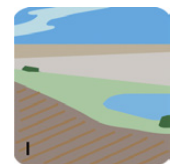
Terrängtyp 0

Havs- eller kustområde exponerat för öppet hav.



Terrängtyp I

Sjö eller plant och horisontellt område med försumbar vegetation och utan hindret.



Terrängtyp II

Område med låg vegetation som gräs och enstaka hinder (träd, byggnader) med minsta inbördes avstånd lika med 20 gånger hindrets höjd.



Terrängtyp III

Område täckt med vegetation eller byggnader eller med enstaka hinder med största inbördes avstånd lika med 20 gånger hindrets höjd (till exempel byar, förorter, skogsmark)



Terrängtyp IV

Område där minst 15 % av arean är bebyggd och där byggnadernas medelhöjd är > 15 m.

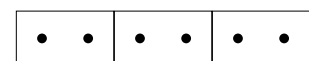


Rekommenderat antal plugg

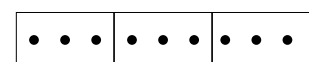
I tabellen utgår man från fasta underlag som betong och murverk. Vid porösa underlag som lättbetong eller puts kan man ha samma antal plugg om man använder upp till 20 mm längre plugg.

Vid speciella förhållanden rekommenderas en ingenjörsmässig beräkning - kontakta eventuellt Alfix servicetekniska avdelning.

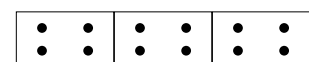
Byggnadens höjd	Upp till 5 m	5 - 10 m	10 - 15 m	15 - 20 m
	Antal plugg per m ²			
Terrängtyp 0	6 - 8	6 - 8	6 - 8	8 - 10
Terrängtyp I	4 - 6	6 - 8	6 - 8	6 - 8
Terrängtyp II	4 - 6	4 - 6	7 - 8	6 - 8
Terrängtyp III	3 - 4	4 - 6	4 - 6	4 - 6
Terrängtyp IV	3 - 4	3 - 4	3 - 4	3 - 4



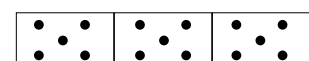
4 plugg per m²



6 plugg per m²



8 plugg per m²

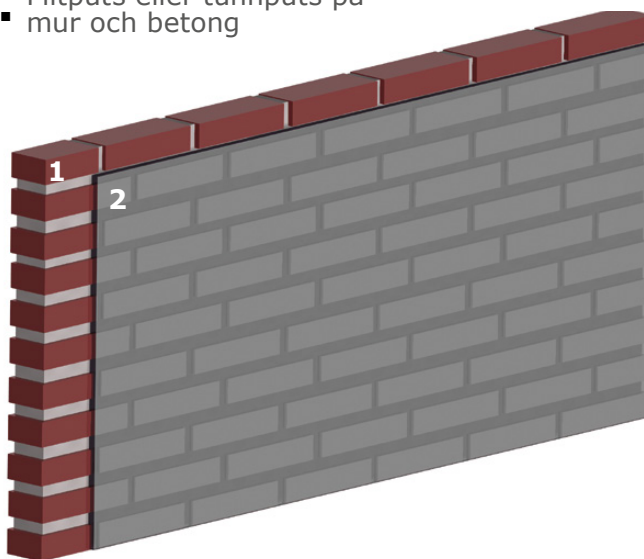


10 plugg per m²

Principuppbyggnad

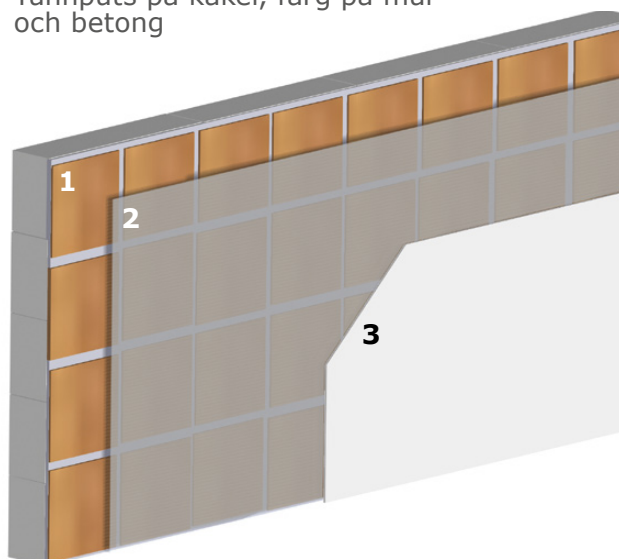
Putslösningar

1. Filtputs eller tunnputs på mur och betong



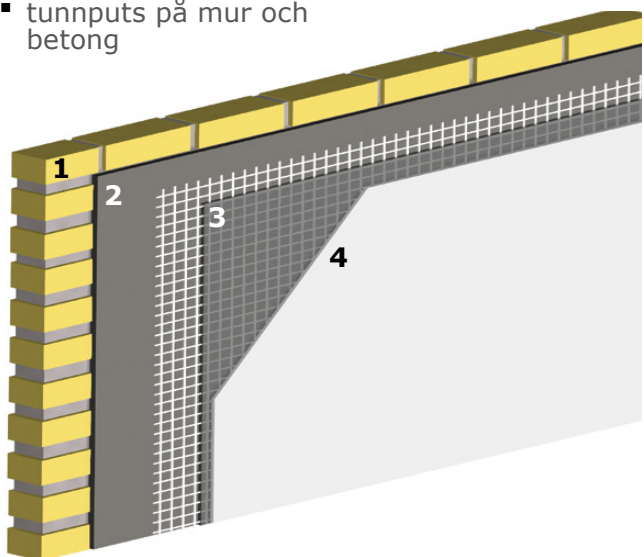
1. Inomhus och utomhus på t.ex. murverk, betong eller lättbetongelement
2. Alfix DuraPuds 703 i skiktjocklek 1–3 mm
Alternativt DuraPuds 710 i skiktjocklek 1–3 mm eller DuraPuds 804 i skiktjocklek 1–3 mm

2. Tunnputs på kakel, färg på mur och betong



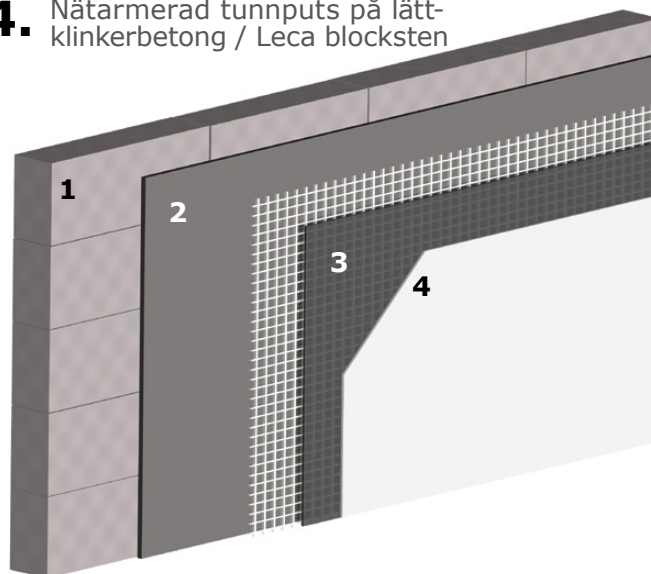
1. Inomhus på t.ex. befintligt kakel eller målat murverk
2. Kontaktskikt ca 1 mm tjockt av t.ex. Alfix LetFix eller Alfix DuraPuds 710
3. Slutputs av Alfix DuraPuds 703 eller DuraPuds 710 i skiktjocklek 1–3 mm

3. Nätarmerad häft- och tunnputs på mur och betong



1. Inomhus och utomhus på t.ex. murverk eller betong med sprickor
2. Alfix DuraPuds 710 i skiktjocklek 3–4 mm på murverk och betong
3. Armeringsnät pressas in lätt i ytan
4. Slutputs av Alfix DuraPuds 703/710 i skiktjocklek 1–3 mm

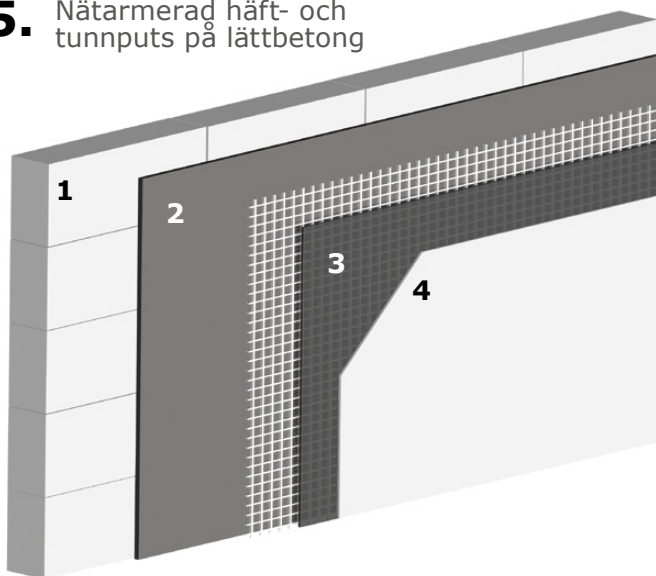
4. Nätarmerad tunnputs på lättklinkerbetong / Leca blocksten



1. Inom-/utomhus på lättklinkerbetong, (Leca blocksten) eller betong
2. DuraPuds 810 i skiktjocklek 6 mm
3. Armeringsnät pressas in lätt i ytan
4. Slutputs av Alfix DuraPuds 804 i skiktjocklek 1–3 mm

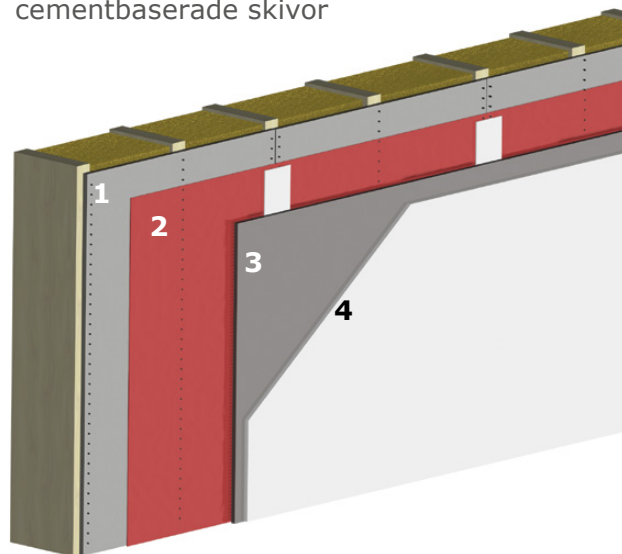
Principuppbyggnad Putslösningar

5. Nätarmerad häft- och tunnputs på lättbetong



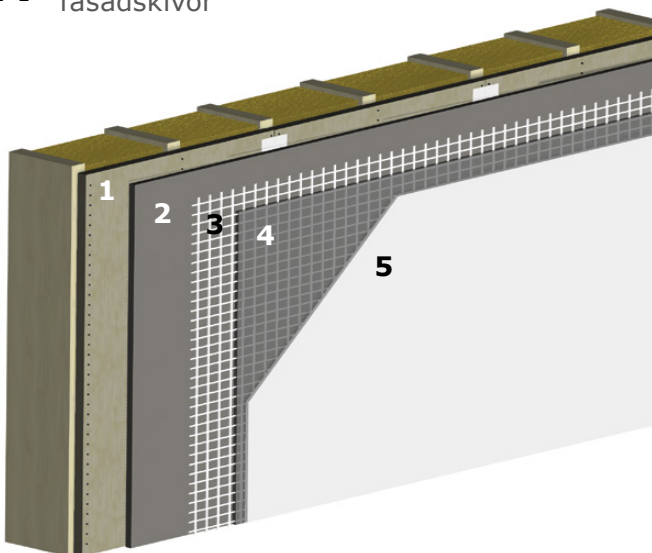
1. Innomhus och utomhus på lättbetongelement, lättbetongblock Densitet min. 275 kg/m³
2. DuraPuds 804 i skiktjocklek 4 mm
3. Armeringsnät pressas in lätt i ytan
4. Slutputs av Alfix DuraPuds 804 eller DuraPuds 800 SR i skiktjocklek 1,5–2 mm

6. Tunnpuds på gips- och cementbaserade skivor



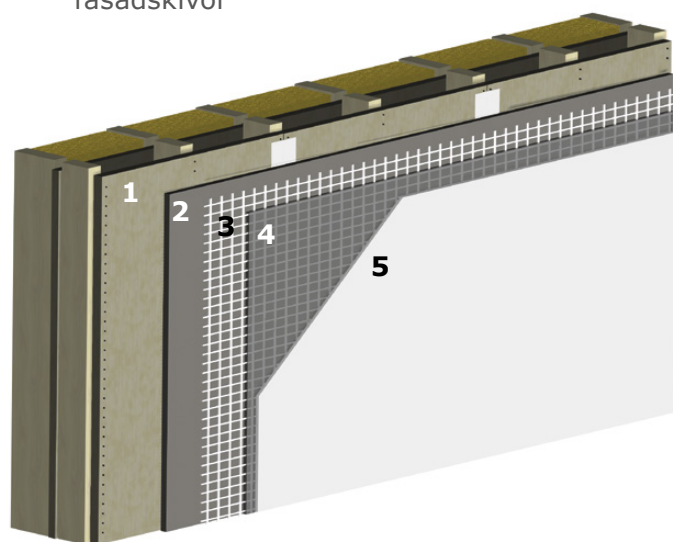
1. Innomhus på t.ex. våtrumsgips-, fibergipsskivor eller Glasroc Hydro
2. Primning i fuktig zon med Alfix Våtrumprimer och försegling av skarvar med Alfix Armeringsväv monterad i Alfix 1K Tätningsmassa
3. Kontaktskikt ca 1 mm tjockt av t.ex. Alfix LetFix eller Alfix DuraPuds 710
4. Slutputs av Alfix DuraPuds 703/710 i skiktjocklek 1–3 mm

7. Nätarmerad puts på oventilerade fasadskivor



1. Utomhus på t.ex. cementbaserade fasadskivor. För sugreglering prima med Alfix PlaneMixPrimer 1:6
2. Grundputs av Alfix DuraPuds 810 i skiktjocklek 6 mm
3. Armeringsnät pressas in lätt i ytan
4. Grundputs av Alfix DuraPuds 810 i skiktjocklek 2 mm
5. Slutputs av Alfix DuraPuds 804 eller DuraPuds 800 SR i skiktjocklek 1,5–2 mm

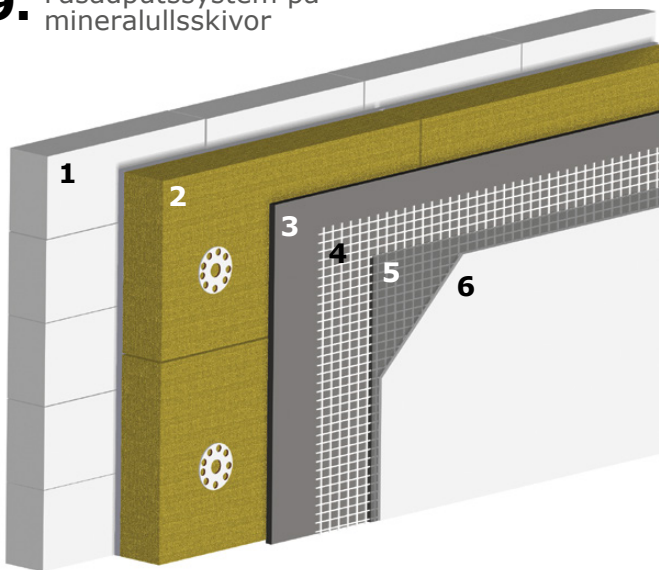
8. Nätarmerad puts på ventilerade fasadskivor



1. Utomhus på t.ex. cementbaserade fasadskivor. För sugreglering prima med Alfix PlaneMixPrimer 1:6
2. Grundputs av Alfix DuraPuds 810 i skiktjocklek 6 mm
3. Armeringsnät pressas in lätt i ytan
4. Grundputs av Alfix DuraPuds 810 i skiktjocklek 2 mm
5. Slutputs av Alfix DuraPuds 804 eller DuraPuds 800 SR i skiktjocklek 1,5–2 mm

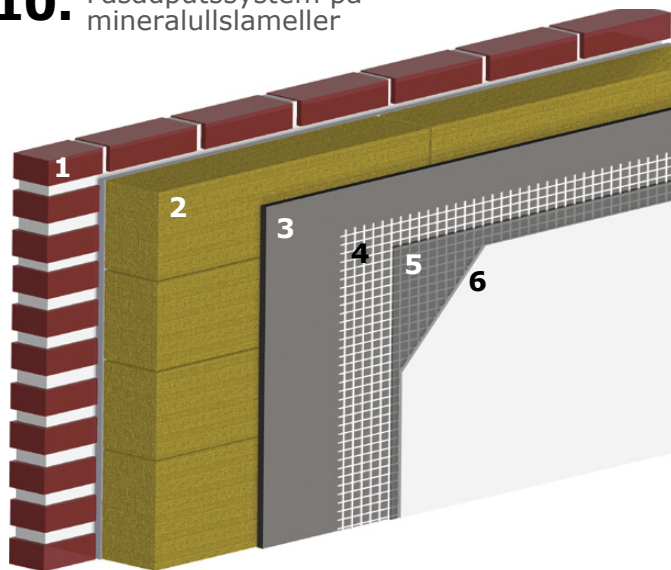
Principuppbyggnad Putslösningar

9. Fasadputssystem på mineralullsskivor



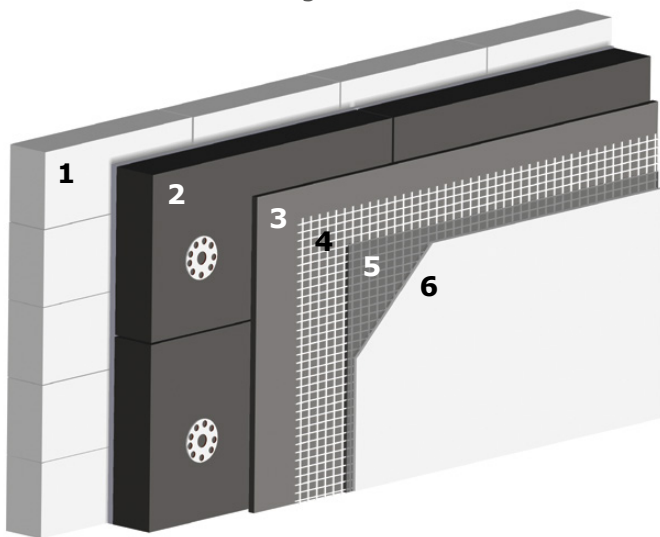
1. Utomhus på fasta underlag av t.ex. lättbetong, tegel eller betong
2. Mineralullsskivor uppsatta med Alfix DuraPuds 830 eller Alfix ProFix och mekanisk förankring med plugg
3. Grundputs av Alfix DuraPuds 810 (4–6 mm)
4. Armeringsnät 4 x 4 pressas in lätt i ytan
5. Heltäckande skikt Alfix DuraPuds 810 (2–3 mm).
6. Slutputs av Alfix DuraPuds 804 eller DuraPuds 800 SR i skiktjocklek 1,5–2 mm

10. Fasadputssystem på mineralullslameller



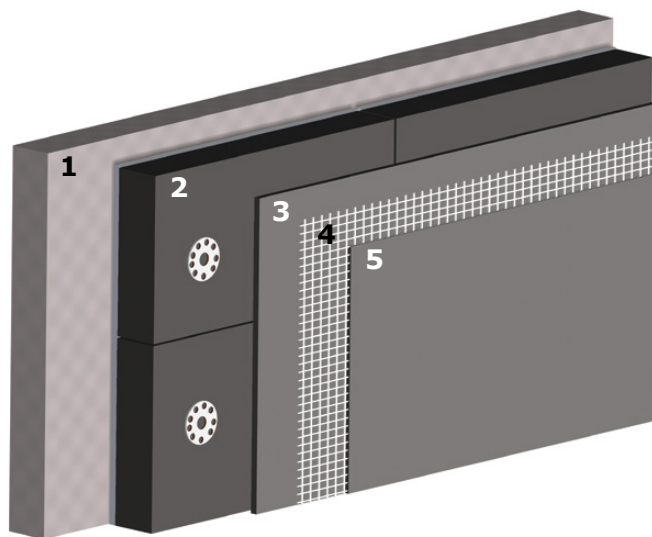
1. Utomhus på fasta underlag av t.ex. lättbetong, tegel eller betong
2. Mineralullslameller hellimmade med Alfix DuraPuds 830 eller Alfix ProFix
3. Grundputs av Alfix DuraPuds 810 (4–6 mm)
4. Armeringsnät 4 x 4 pressas in lätt i ytan
5. Heltäckande skikt Alfix DuraPuds 810 (2–3 mm).
6. Slutputs av Alfix DuraPuds 804 eller DuraPuds 800 SR i skiktjocklek 1,5–2 mm

11. Fasadputssystem på EPS-fasadisolering



1. Utomhus på fasta underlag av t.ex. lättbetong, tegel eller betong
2. Polystyrenskiva, EPS 80F uppsatt med Alfix DuraPuds 830 eller Alfix ProFix
3. Grundputs av Alfix DuraPuds 810 (5–6 mm)
4. Armeringsnät 4 x 4 pressas in lätt i ytan
5. Grundputs av Alfix DuraPuds 810 i skiktjocklek 2 mm
6. Slutputs av Alfix DuraPuds 804 eller DuraPuds 800 SR i skiktjocklek 1,5–2 mm

12. Sockelputssystem på EPS/XPS



1. Utomhus på grundblock och lättklinkerbetongblock
2. Polystyrenskiva, EPS uppsatt med DuraPuds 830
3. Grundputsskikt av Alfix DuraPuds 615 i skiktjocklek 4 mm
4. Armeringsnät 4 x 4 mm pressas in lätt i ytan
5. Slutputs av Alfix DuraPuds 615 i skiktjocklek 4 mm

Filtning och tunnputs



Tunnputs

Koncept för putsning med tunna skikt

Allmänt

Fogar i nytt murverk ska vara fyllda och komprimerade med lämpliga verktyg. Avslutningen vid sockeln ska vara avskild från murverket, så att vatten inte kan tränga upp i de nedersta skifterna.

Vi rekommenderar att murverket får torka 1–4 månader efter uppmurningen eller tills fukttinnehållet är ≤ 3 viktprocent.

Vattenskurning

Putts påförs med stålbrätt i ett tunt skikt. Överflödigt murbruk skrapas bort med stålbrätt eller murslev. Ytan skuras/jämnas till med en våt mursten eller filtbräda och utstick stöts bort. Den färdiga ytan framstår som jämn med så många synliga murstenar som möjligt och en svag antydan till puts.

Säckskurning

Putts påförs med stålbrätt i ett tunt skikt. Överflödigt murbruk skrapas bort med stålbrätt eller murslev. Ytan bearbetas/skuras med våt säckväv. Den färdiga ytan framstår som jämn med synliga stenar och följer murverkets struktur med fördjupningar.

Filtning

Putts påförs med stålbrätt i ett tunt skikt. Överflödigt murbruk skrapas bort med stålbrätt eller murslev. Ytan behandlas med ett fuktat filtbräda eller skumbrätt med skumgummi. Den färdiga ytan framstår som plan med tidigare ojämnheter utfyllda och så många synliga murstenar som möjligt.

Grovputsning

Putts påförs med stålbrätt i ett tunt heltäckande skikt. Ytan bearbetas med en fuktig/våt borste. Ytan är efter behandlingen utjämnad och täckt med ett tunt skikt med synliga spår efter borsten.

Tunnputsning

Putts påförs med stålbrätt i ett tunt skikt. Ytan behandlas med en fuktig handsvamp eller filtbräda. Den färdiga putsen har en jämn yta med ett heltäckande skikt som följer underlagets form.



Vattenskurning



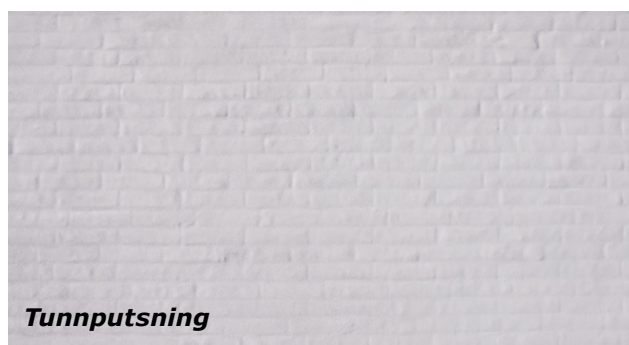
Säckskurning



Filtning



Grovputsning



Tunnputsning

Tunnputs

Alfix DuraPuds 703 Infärgad tunnputsbruk

Förarbete/behandling

Murverk. Kraftigt sugande underlag inom- och utomhus förvattnas. Syftet med förvattningen är att reglera, men inte upphäva sugförmågan.

Använd inte slangar utan munstycken

På äldre murverk kan ytan, beroende på beskaffenhet, sandblästras eller rengöras med högtryck, så att den blir ren från damm, lösa murbruchsrester, beväxning och annan smuts.

Använd så lite vatten som möjligt och låt vått murverk torka.

Lättbetong, puts, betong, lättklinkerbetong.

Starkt sugande underlag inomhus, t.ex. lättbetong, primas med Alfix PlaneMixPrimer utspädd 1:6.

Befintligt kakel (endast inomhus). Kaklet ska sitta fast och eventuellt fett och tvålrester tas bort med Alfix Grundrent. Påför ett kontaktskikt av t.ex. Alfix Letfix.

Skivunderlag (endast inomhus). Underlaget ska vara stabilt och bärkraftigt. I våtrum i fuktig zon primas alla ytor 2 gånger med Alfix Våtrumsprimer.

Skarvar och hörn förstärks med Alfix Armeringsväv monterad i Alfix Tätningsmassa. Därefter påförs ett kontaktskikt av t.ex. Alfix LetFix eller Alfix DuraPuds 710.

Utförande

Alfix DuraPuds 703 rörs upp med 4,4–4,8 liter rent, kallt vatten per 20 kg säck.

Häll vattnet i en ren behållare och strö i pulvret under kraftig omrörning till en klumpfri massa. Putsen är klar för användning inom ett par minuter.

Alfix DuraPuds 703 påförs i ett tunt skikt med stålbrätt. När putsen är fingertorr, filtas ytan med fuktig svamp eller filtbrätt för att uppnå ett heltäckande och enhetligt resultat.

För att undvika putsskarvar bör väggytan göras klar i ett moment.

Målning

För underhåll rekommenderas Alfix DuraDec 7000 C (cementfärg) eller Alfix DuraDec 8000 SR, som ger en stark och robust yta och skyddar muren mot slagregn samtidigt som det tillåter muren att andas (diffusionsöppen).



Före



Efter



Förvattning av vägg



Påföring av Alfix DuraPuds 703



Filtning av ytan

Tunnputs

Alfix DuraPuds 710 – Häft- och tunnputs

Underlag

Vid tunnputsning på kritiska underlag som äldre murverk, murverk av maskinsten, kalksandsten eller cementbaserade skivor ställs det särskilda krav på vidhäftning och armering. Här bör man använda Alfix DuraPuds 710, som är fiberförstärkt.

Förarbete/förbehandling

Murverk. Underlaget ska vara bärkraftigt och rengjort från damm, lösa murbruksrester, fett, salt, bevaxning och annan smuts. Beroende på underlagets beskaffenhet kan det vara nödvändigt med torr- eller våtsandblästring. Starkt sugande underlag primas med Alfix PlaneMixPrimer utspädd 1:6 med rent vatten.

Minsta torktid före putsning: ca. 1 timme vid +20 °C och 50 % relativ luftfuktighet.

Utförande

Alfix DuraPuds 710 rörs upp med 3,6–4,0 liter rent, kallt vatten per 20 kg säck. Häll vattnet i en ren behållare och strö i pulvret under kraftig omrörning till en klumpfri massa.

Efter ett par minuter rörs putsen om igen och är sedan färdig för användning.

Murverk

På murverk med fyllda fogar påförs Alfix DuraPuds 710 direkt på underlaget med slät stålbrätt i ett tunt heltäckande skikt och bearbetas med filtbräda.

På murverk med tillbakalagda fogar mellan 4 och 10 mm djupa samt vid svagt sugande underlag får man bäst resultat med behandling i två skikt.

Först påförs ett kontaktskikt av Alfix DuraPuds 710.

Det är viktigt att pressa in materialet ordentligt i fogarna, så att det

inte uppstår luftfickor under murbruket.

Eventuellt överflödigt material skrapas bort. Se till att putsen sluter tätt längs kanterna på stenen.

Tidigast nästa dag påförs ett nytt putsskikt, som filtas eller putsas.

Åtgång: Cirka 1,4 kg/m² per mm skiktjocklek.



Primas med PlaneMixPrimer



Påföring av kontaktskikt med DuraPuds 710



Påföring av DuraPuds 710



Filtning av ytan

Nätputs med glasfibernät och fasadputssystem med isolering



Nätputs

– med glasfibernät

DuraPuds 710 - Fiberputs

DuraPuds 810 - Flexibel fiberputs

DuraPuds 800 SR - Färdigblandad silikonhartspots

DuraPuds 804 - Flexibel struktur- och filtputs

Underlag – val av grundputs

- Äldre murverk: Alfix DuraPuds 710.
- Lättklinkerbetong (Leca): Alfix DuraPuds 810.
- Fasadskivor (Aquapanel, Powerpanel): Alfix DuraPuds 810.
- Lättbetong (H+H, Ytong): Alfix DuraPuds 804, cementvit.

Vid nybyggnation ska underlaget byggas upp enligt leverantörens anvisningar. När det gäller äldre byggnader rekommenderar vi kontakt med vår tekniska serviceavdelning.

Förbehandling

För att reglera sugförmågan i underlaget används Alfix PlaneMixPrimer utspädd med vatten 1:6.

Putsstart vid sockel

För att få en elegant och säker avslutning mot sockeln monteras en Alfix bottenlist Basic nederst på väggytan. Sockelhöjd: Minst 15 cm över marken
Längd: 2 m.

Hörn och dilatationer

Hörn, dörr- och fönstersmyg kan förstärkas med Alfix Hörnlist och Alfix Droppnäslist.

För uppdelning vid skarvar mellan olika byggnadsmaterial används Alfix Dilatationslist eller Alfix Dilatationshörnlist. Lister (längd: 2,5 m) monteras i Alfix DuraPuds 710 eller Alfix DuraPuds 810. Alfix Hörnlist finns också i rullar om 25 m.

Putsavslutning vid murkrön

För avslutning upptill vid murkrön kan Alfix Topplista med klisterremсор användas för att täta mot täckning/zinkkant. Längd: 2 m.

Grundputs med armering

Putsen påförs som behandling i två skikt med stålbrätt. Alfix DuraPuds 710 påförs i skiktjocklek 3–4 mm och Alfix DuraPuds 810 i skiktjocklek 6–8 mm. I den våta putsen monteras Alfix Armeringsnät 4 x 4 mm eller 6 x 6 mm med minst 10 cm överlappning vid skarvar. Armeringsnätet pressas in lätt i ytan med en slätt stålspackel och ytskiktet glättas bara så mycket att nätet fortfarande syns tydligt. Vid öppningar och fönstersmyg förstärks hörnen med extra bitar av armeringsnät på cirka 500 x 300 mm.

Nästa dag påförs ett nytt heltäckande skikt med cirka 2 mm tjocklek av Alfix DuraPuds 710 eller Alfix DuraPuds 810. Putslagret bearbetas med en slätt stålspackel eller putsbräda tills ytan är jämn.

Åtgång: 1,1 meter nät per m² vägg.

Åtgång: Cirka 1,4 kg/m² per mm skiktjocklek.

Slutputs

När väggytan är torr – tidigast nästa dag – påförs ett nytt heltäckande slutputsskikt av Alfix DuraPuds 800 SR eller Alfix DuraPuds 804 med en skiktjocklek på 1,5–2 mm.



Montering av hörn- och bottenlister



Påföring av DuraPuds 710/810 med tandspackel



Montering av nät med minst 10 cm överlappning



Glättning av nät med slätt stålspackel

Fasadputssystem - med mineralull

DuraPuds 830 - Flexibelt fasadlim - Lätt

DuraPuds 810 - Flexibel fiberputs

DuraPuds 800 SR - Färdigblandad silikonhartspuds

DuraPuds 804 - Flexibel struktur- och filtputs

Nedanstående vägledning beskriver fasadlösningar med putstyper som har testats och utvecklats för isoleringsmaterial av mineralull av särskild fasadkvalitet, antingen som skivor eller lameller, t.ex. Isover Fasadkoncept alternativt t.ex. Isover Fasadkoncept Sillatherm Lamel.

Vägledningen avser ytterväggar av lättbetong, betong eller murverk.

Underlag/förarbete

Underlaget ska vara torrt och rengjort från färg, damm, lösa murbruchsrester, fett, salt, bevaxning och annan smuts.

Ojämnheter och gropar jämnas med Alfix DuraPuds 830. Alternativt kan Alfix ProFix användas. Starkt sugande underlag primas med Alfix PlaneMixPrimer utspädd 1:6 med rent vatten.

Start vid sockel

Där fasadisoleringen påbörjas monteras en sockelprofil i aluminium enligt isoleringsleverantörens anvisningar, eller Alfix Startvinkel Flex minst 15 cm över marken.

Längd: 2 m.

Upplimning av mineralullslameller - plant underlag

Alfix DuraPuds 830 påförs med minst 10 x 10 mm tandspackel på hela baksidan av lamellen. Skivorna ska monteras i förband och helt tätt ihop.

Limmets kontaktyta ska vara 100 %.

Åtgång: Cirka 4 kg/m².

Upplimning av mineralullsskivor

Alfix DuraPuds 830 påförs med en iläggarslev på baksidan av isoleringsskivan i en cirka 5 cm bred sträng hela vägen runt längs skivans kant samt på tre ställen längs mitten av skivan. Skivorna ska monteras i förband och helt tätt ihop. Passningsbitar hellimmas.

Undvik lim i skivskarvar.

Limmets kontaktyta ska vara minst 50 %.

Åtgång: Cirka 3 kg/m².

Mekanisk förankring med plugg

Vid upplimning av lameller behövs normalt ingen extra mekanisk förankring.

Vid montering av skivor används särskild plugg enligt isoleringsleverantörens anvisningar, eller Alfix Termoplugg med stålstift för mineralull.

Normalt monteras 4-10 st. per m² beroende på underlag och husets höjd och vindbelastning – se avsnittet om vindbelastning och terrängklasser på sidan 5.

Plugg monteras vanligen när fasadlimmet har härdat klart, efter 1-2 dygn.



Före



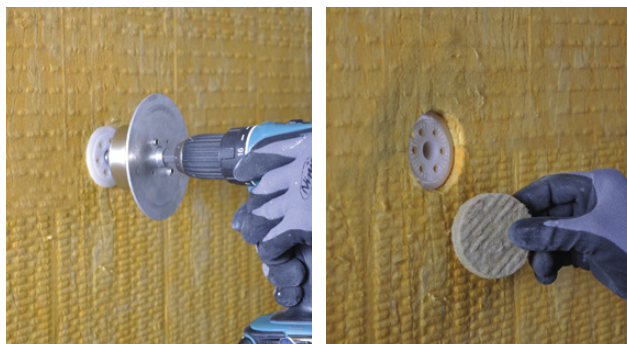
Efter



Påföring av DuraPuds 830 med tandspackel



Montering av mineralullsskivor minst 15 cm över marken



Montering av plugg och isättning av rondell

Fasadputsssystem - med mineralull

Putsstart vid sockel

Vid sockelprofiler av aluminium monteras självhäftande Alfix Bottenlist - Alu på sockelprofilens framkant. Längd: 2,5 m.

Hörn och dilatationer

Hörn, dörr- och fönstersmyg kan förstärkas med Alfix Hörnlist och Alfix Droppnäslist. För uppdelning vid skarvar mellan olika byggnadsmaterial används Alfix Dilatationslist eller Alfix Dilatationshörnlist. Längd: 2,5 m. Hörnlisten finns också i rullar om 25 m.

Putsavslutning vid murkrön

För avslutning upptill vid murkrön kan Alfix självhäftande Topplista användas för att täta mot täckning/zinkkant. Längd: 2 m.

Muröppningar

Vid öppningar och fönstersmygar förstärks hörnen med extra bitar av armeringsnät på cirka 500 x 300 mm.

Grundputs med armering

Alfix DuraPuds 810 påförs i skiktjockleken 5–6 mm med stålbrätt med distanständer. I den våta putsen monteras Alfix Armeringsnät med minst 10 cm överlappning vid skarvar. Armeringsnätet pressas in lätt i ytan med en slätt stålspackel och ytskiktet glättas bara så mycket att nätet fortfarande skymtar fram.

Nästa dag påförs ett nytt heltäckande skikt med cirka 2 mm tjocklek av Alfix DuraPuds 810.

Putsagret bearbetas med en slätt stålspackel eller putsbräda tills ytan är jämn.

Åtgång: Cirka 10 kg/m².

Slutputs

När väggytan är torr – tidigast efter 2–7 dygn – kan ett heltäckande skikt av Alfix DuraPuds 800 SR eller Alfix DuraPuds 804 påföras med en skiktjocklek på 1,5–2 mm.

Dilatationer

Till fogar runt fönster och dörrar samt vid rörelsefogar används Alfix M-Silikon. Om fogen ska kunna målas över måste ytan sandas ovanpå den nyligen påförda fogmassan.

Målning

För underhåll samt vid kulörbyte rekommenderas Alfix DuraDec 8000 SR, som är effektivt vattenavvisande och samtidigt helt öppen för ångdiffusion. På grund av isoleringslagrets värmereflexion från solljus går det bara att använda ljusa färger.

Mekaniskt utsatta områden

För extra förstärkning av särskilt utsatta putsade fasader och socklar rekommenderas dubbelt Alfix Armeringsnät och grundputs med Alfix DuraPuds 810.



Montering av Alfix Bottenlist - Alu



Montering av armeringsnät vid fönstersmyg



Montering av hörnlist



Montering av nät med minst 10 cm överlappning

Fasadputssystem - med EPS 80F

DuraPuds 830 - Flexibelt fasadlim - Lätt
DuraPuds 810 - Flexibel fiberputs
DuraPuds 800 SR - Färdigblandad silikonhartspuds
DuraPuds 804 - Flexibel struktur- och filtputs

Nedanstående vägledning beskriver Alfix Fasadputssystem med isoleringsmaterial av EPS-klass 80F, särskild fasadkvalitet. Systemet gäller friliggande enfamiljshus och helt eller delvis sammanbyggda enfamiljshus i högst två våningar med ytterväggar av lättbetong, betong eller murverk.

Alfix Fasadputssystem har genomgått godkänt brandmotståndstest enligt SP FIRE 105 samt hållbarhetstest enligt Etag 004.

Obs! Vid tillbakalagd sockel, under takutsprång samt runt rör genomförningar monteras, som alternativ till puts, minst 20 mm obrännbar mineralull. På hus med mer än en våning och putsade gavlar monteras minst 200 mm obrännbar mineralull över mur- och fönsteröppningar.

Underlag/förarbete

Underlaget ska vara torrt och rengjort från färg, damm, lösa murbruchsrester, fett, salt, bevaxning och annan smuts. Ojämnheter och gropar jämnas till med Alfix DuraPuds 830.

Alternativt kan Alfix ProFix användas. Starkt sugande underlag primas med Alfix PlaneMixPrimer utspädd 1:6 med rent vatten.

Start vid sockel

Där fasadisoleringen påbörjas monteras Alfix Startvinkel Flex minst 15 cm över marken. Startvinklarna finns i två bredder:

- 5 cm som passar till isoleringstjocklek 50–90 mm.
- 10 cm som passar till isoleringstjocklek 100–150 mm.

Vid behov kan startvinkeln göras bredare med mellanstycken, s.k. Extender. Startvinklarna sätts upp vågrätt och fästs med Alfix Slagplugg fördelat på minst 4 st. per 2 m längd. Längd: 2 m.

Upplimning av EPS-isolering

Alfix DuraPuds 830 påförs med en iläggarslev på baksidan av isoleringsskivan i en cirka 5 cm bred sträng hela vägen runt längs skivans kant samt på tre ställen längs mitten av skivan. Därefter trycks/pressas skivan fast mot väggen. Skivorna ska monteras i förband och helt tätt ihop. Passningsbitar hellimmas. Undvik lim i skivskarvar. Limmets kontaktyta ska vara minst 50 %. Åtgång: Cirka 3 kg/m².

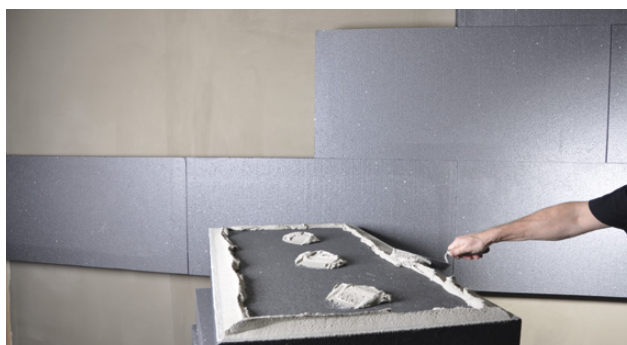
Efter montering får isoleringen inte stå frilagd eller utsättas för direkt solljus förrän armeringsputsning har utförts.

Mekanisk förankring med plugg

Alfix Termoplugg för EPS monteras vanligen när fasadlimmet har härdat klart, efter 1–2 dygn. Normalt monteras 3–8 st. Alfix Termoplugg EPS per m² beroende på underlag och husets höjd och vindbelastning – se avsnittet om vindbelastning och terrängtyper på sidan 5. Alfix Termoplugg EPS försänks max 2 mm i isoleringen, och ger inga köldbrygga.



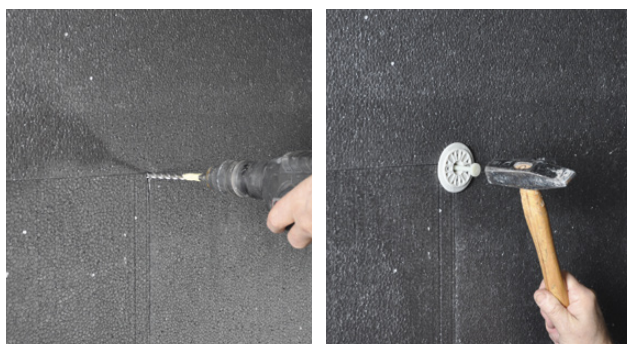
Montering av Alfix Startvinkel Flex



Påföring av Alfix DuraPuds 830 med iläggarslev



Montering av isoleringsskiva



Montering af termoplugg

- Använd Alfix Termoplugg 8 EPS för isoleringstjocklekar upp till 100 mm.
- Använd Alfix Termoplugg 10 EPS för isoleringstjocklekar upp till 200 mm.
- Använd Alfix Termoplugg 8 med stålstift för isoleringstjocklekar upp till 260 mm.

Fasadputssystem - med EPS 80F

Putsstart vid sockel

Vid sockelprofiler av aluminium monteras Alfix Bottenlist Alu med lim på sockelprofilens framkant. Längd: 2,5 m.

Hörn och rörelsfogar

Hörn, dörr- och fönstersmyg kan förstärkas med Alfix Hörnlist och Alfix Droppnäslinje. För uppdelning vid skarvar mellan olika byggnadsmaterial används Alfix Dilatationslist eller Alfix Dilatationshörnlist. Längd: 2,5 m. Hörnlistan finns också i rullar om 25 m.

Putsavslutning vid murkrön

För avslutning upptill vid murkrön kan Alfix Topplista med klisterremmar användas för att täta mot täckning/zinkkant. Längd: 2 m.

Muröppningar

Vid öppningar och fönstersmygar förstärks hörnen med extra bitar av armeringsnät på cirka 500 x 300 mm.

Grundputs med armering

Alfix DuraPuds 810 påförs i skiktjockleken 5-6 mm med stålbrätt med distanständer. I den våta putsen monteras Alfix Armeringsnät med minst 10 cm överlappning vid skarvar. Armeringsnätet pressas in lätt i ytan med en slätt stålspackel och ytskiktet glättas bara så mycket att nätet fortfarande skymtar fram. Nästa dag påförs ett nytt heltäckande skikt med cirka 2 mm tjocklek av Alfix DuraPuds 810. Putslagret bearbetas med en slätt stålspackel eller putsbräda tills ytan är jämn. Åtgång: Cirka 10 kg/m².

Slutputs

När väggytan är torr – tidigast efter 2-7 dygn – kan ett heltäckande skikt av Alfix DuraPuds 800 SR eller Alfix DuraPuds 804 påföras med en skiktjocklek på 1,5-2 mm.

Dilatationer

Till fogar runt fönster och dörrar samt vid rörelsfogar används Alfix M-Silikon. Om fogen ska kunna målas över måste ytan sandas ovanpå den nyligen påförda fogmassan.

Målning

För underhåll samt vid kulörbyte rekommenderas Alfix DuraDec 8000 SR, som är effektivt vattenavvisande och samtidigt helt öppen för ångdiffusion. På grund av isoleringslagrets värmereflexion från solljus går det bara att använda ljusa färger.

Mekaniskt utsatta områden

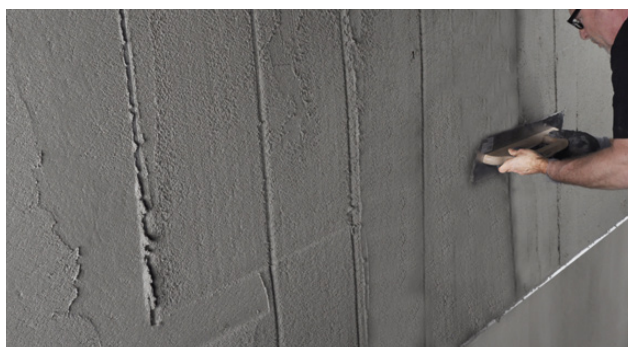
För extra förstärkning av särskilt utsatta putsade fasader och socklar rekommenderas dubbelt Alfix Armeringsnät och grundputs med Alfix DuraPuds 810.



Montering av Alfix Bottenlist Flex



Inpassning av armeringsnät vid fönster



Påföring av DuraPuds 810 med stålbrätt med distanständer



Montering av nät med minst 10 cm överlappning och påföring av heltäckande skikt Alfix DuraPuds 810

Sockelputs



Obs!

Alfix erbjuder kurser i arbetsutförande och olika användningsområden för återförsäljare, hantverkare och yrkesskolor. Kontakta vår servicetekniska avdelning för mer information.

Sockelputs

DuraPuds 615 - Vattenavvisande sockelputs

Allmänt

För att undvika uppstigande fukt och skador i murverk samt vid puts på isoleringsmaterial används Alfix DuraPuds 615 för putsning av socklar över och under marken.

Putsen är diffusionsöppen med mycket låg kapillärsugning och kan användas på fundament, lättklinkerbetongelement och lecagrundblock. Som sockelisolering används EPS, alternativt XPS med cementfiberarmerad yta.

Förbehandling

Underlaget ska vara bärkraftigt och rengjort från damm, lösa murbruchsrester, fett, salt, beväxning och annan smuts. På betong-, leca- och fundamentblock rekommenderas det att slamma underlaget med sand/ cement i förhållandet 1:1.

Torktid: Cirka 24 timmar.

Utförande

Upprörning sker med cirka 3,0 liter rent, kallt vatten för varje 20-kilossäck. Häll vattnet i en ren behållare och strö i pulvret under kraftig omrörning till en klumpfri massa. Använd bormaskin med rörkrok eller blandare. Efter ett par minuter rörs putsen om igen och är sedan färdig för användning.

Utan armering: Alfix DuraPuds 615 påförs i upp till 10 mm per skikt. När putsen har satt sig kan den bearbetas med putsbräda tills ytan är jämn och slät.

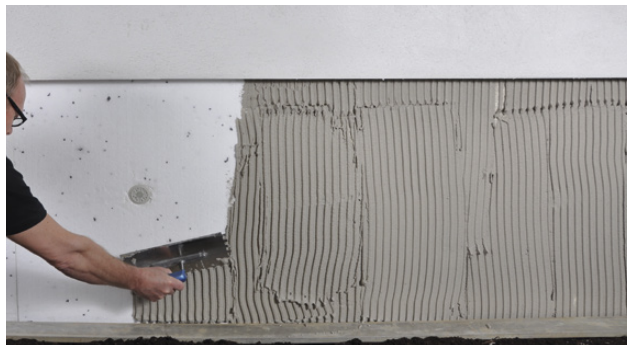
Armering med glasfibernät: Alfix DuraPuds 615 används i Alfix Fasadputs-system för putsning på sockelisolering av EPS eller XPS. Putslagret utförs som en behandling med två skikt:

Dag 1 påförs Alfix DuraPuds 615 i skiktjockleken 3–4 mm. I den våta putsen monteras Alfix Armeringsnät 4 x 4 mm. Vid skarvar ska nätet överlappa med minst 10 cm. Armeringsnätet pressas in lätt i ytan på den våta putsen med slätt stålspackel.

Dag 2 påförs ett nytt heltäckande skikt Alfix DuraPuds 615 i skiktjockleken 3–5 mm. När putsen har satt sig kan den bearbetas med putsbräda tills ytan är jämn. Åtgång: Cirka 1,4 kg/m² per mm skiktjocklek.

Mekaniskt utsatta områden

För extra förstärkning av särskilt utsatta putsade fasader och socklar rekommenderas dubbelt Alfix Armeringsnät.



Påföring av Alfix DuraPuds 615



Montering av armeringsnät i Alfix DuraPuds 615



Påföring av Alfix DuraPuds 615



Putsning av sockel med putsbräda

Vilket resultat kan förväntas

Infärgad tunnputs

Den färdiga ytan har en enhetlig struktur och ett heltäckande skikt som följer underlagets form. Färgen kommer att åldras naturligt och reflektera ljuset på ett sätt som ger större djup än om det målas. Synliga sandkorn kan förekomma som små prickar i ytan. Eventuella reparationer förblir normalt synliga.

Ljusa vattenstrimmor

Beskrivning: Klart synliga ljusa vattenstrimmor som syns en kort tid efter utförandet.

Orsak: Uppstår om vatten rinner i strimmor ned efter väggen under filtning eller om ytan utsätts för regnvatten de första dagarna efter utförandet. Därvid urtvättas och avlagras kalkföreningar.

Reparation/råd: Lätt avtvättning. Sedan påförs ett nytt tunnputsskikt när underlaget torkat jämnt. Använd så litet vattensom möjligt till filtningen, och täck mot vädret under minst 3–5 dagar.

Mörka vattenstrimmor

Beskrivning: Klart synliga mörka vattenstrimmor som uppstår efter en tid.

Orsak: Uppstår om puts slagret torkar ut snabbt t.ex. på grund av kraftig sugning från underlaget eller från sol/vind. Senare vattentillförsel får cementen att reagera lokalt med vattnet (efterhydratisera) och anta en mörkare färg och stenaktig hårdhet och utseende.

Reparation/råd: Eftervattna hela ytan. När underlaget är fast och jämntorr, ytbehandlas det med lämplig målarfärg. Om möjligt: Skärma av den vattentillförsel som orsakar vattenstrimmor.

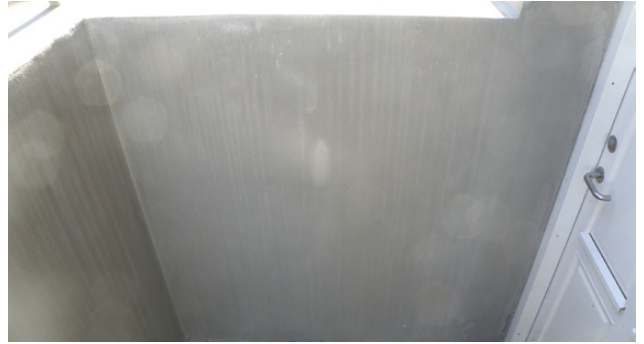
Sprickor och flagning

Uppstigande markfukt på grund av dålig åtskillnad mellan sockel och mur, (t.ex. fel på bottenlist), kan medföra saltutfällningar, förvittring och flagning.

Lodräta sprickor mellan olika byggnadsdetaljer kan uppstå, om de inte respekteras och utförs som rörelsefogar.

Inträngande vatten och flagning kan uppstå vid sprickor i murkrön eller på sockel vanligen i kombination med lokalt dålig vidhäftning.

Om i synnerhet äldre murverk har hög salthalt kan utfällning ske genom puts slagret vilket leder till avflagning.



Färgskillnader/andra orsaker

- Fuktigt murverk med ojämn sugning kan medföra utfällning av kalk och salter.
- För mycket vatten under filtningen tvättar ur bindemedlet i ytan.
- Varierande tjocklek på puts slagret eller stark blåst kan medföra missfärgningar i ytan.
- Om murverket har tillbakalagda fogar och puts slagret utförs som ett skikt.
- Puts på mineralull kan missfärgas med brunaktiga nyanser på grund av oreagerad Fenol i isoleringen.
- Synliga sandkorn i ytan är tecken på att filtning utförts vid en alltför sen tidpunkt.
- Putsskarvar och synliga spår av fält kan uppstå vid alltför lång tid mellan appliceringarna.



Målarfärg och skötsel

För att putsade fasader ska förbli intakta och behålla ett snyggt utseende under lång tid är det nödvändigt att underhålla dem med några års mellanrum. Det fuktiga klimatet gör isolerade fasader särskilt utsatta i förhållande till massiva konstruktioner.

För att säkerställa en lång hållbarhet ska fasadens yta hållas torr, och fukt i konstruktionen ska släppas ut. Alfix har utvecklat två färgtyper för det nordiska klimatet. Båda är diffusionsöppna och samtidigt starkt vattenavvisande:

Alfix DuraDec 7000 C är en cementbaserad konstmaterialförstärkt pulverfärg. Färgen är lämplig för behandling av mineraliska underlag som tegel, t.ex. murverk fildat med DuraPuds, lättklinkerbetong, betong m.m. Den har bra täckförmåga, ger en stark, robust yta och skyddar mot slagregn. Exponeringsklass MX 4. Hållbar i upp till 5 år.

Färger: Levereras infärgat med vita, ljusgrå, grå eller skagengula pigment.

Alfix DuraDec 8000 SR är en helmatt fasadfärg baserad på silikonhartsemulsion. Färgen är lämplig för betong, murverk och fasadkonstruktioner utförda med DuraPuds samt tidigare målade ytor, t.ex. silikatfärg. Den har bra täckförmåga, är smutsavvisande och ger skydd mot alger och beväxning.

Diffusionsklass V1.

Toppkvalitet – hållbar i upp till 15–20 år.

Färger: Levereras i 22 standardfärger.

Provmålning bör alltid utföras i förväg eftersom underlagets egenskaper och struktur kan variera.

Förbehåll

Mörka färger med ljusreflexion under 20 % kan normalt inte rekommenderas till fasadisoleringsystem på grund av för stora temperaturvariationer.

Mörka färger påverkas generellt mer av väderleken under utförandet samt av underlagets struktur och sugförmåga. Detta kan leda till variationer eller färgskillnader i slutresultatet.

Vid val av mörka och intensiva färger är det därför viktigt att försäkra sig om att underlagets sugförmåga och ytstruktur är enhetliga. Arbetet bör planeras så att väggytor kan färdigställas i en och samma arbetsomgång och skyddas mot klimatpåverkan under utförandet och efterföljande torkning. Målning bör endast utföras i torrt väder vid temperaturer mellan +5 °C och +25 °C, och inte i direkt sol. Vid risk för regn eller temperaturer under +5 °C ska fasaden täckas. Utvändig målning under vintermånaderna rekommenderas inte.

Påväxt

Om fasadytorna inte får möjlighet att torka ordentligt, t.ex. under höstmånaderna när luftfuktigheten är hög, ökar risken för att gröna beläggningar växer till. Smuts och beläggningar bör avlägsnas, t.ex. med Rodalon Utomhus som förebygger och underhåller samt garanterar rena ytor.

En lösning av Rodalon Utomhus blandas med 1–2 dl till 1 l vatten och påförs med en pensel eller högtryckstvätt. Rodalon fungerar bäst vid höga temperaturer och i torrt väder.

Får inte hållas ut i avloppet.



Färgprov för ca 0,5 m² testfält kan beställas kostnadsfritt.



Produktguide

		Putsprodukter						
		DuraPuds 703	DuraPuds 710	DuraPuds 810	DuraPuds 830	DuraPuds 804	DuraPuds 800 SR	DuraPuds 615
Skiktjocklek (mm)		1 - 3	1 - 10	2 - 10	2 - 30	1 - 4	1,5 - 2	3 - 15
Arbetstemperatur (°C)		+5 till +25	+5 till +25	+5 till +25	+5 till +25	+5 till +25	+5 till +25	+5 till +25
Åtgång (kg/m² per mm skiktjocklek)		1,5	1,4	1,4	0,9 - 1,0	1,4	1,7	1,4
Densitet (kg/liter utrörd med vatten)		1,6	1,6	1,6	1,1 - 1,2	1,3	1,6 - 1,8	1,6
Användningstid (timmar vid +20 °C)		3 - 4	3 - 4	3 - 4	2 - 3	3 - 4	-	1 - 2
Diffusionsmotståndsfaktor (μ-värde)		≤25	≤25	≤25	≤25	≤25	S _d 0,05-0,10 m / klass V1	≤25
Torktid (timmar vid minst +15 °C)		24	24	24	24	24	24	48
Slutbehandling/underhåll, målning		DuraDec 7000 C eller DuraDec 8000 SR		-	-	DuraDec 8000 SR	-	Sokkelfärg
Exponeringsklass		MX 3.1	MX 4	MX 4	-	MX 3.1	MX 3.1	MX 4
Fullt belastningsbar (dygn vid minst +15 °C)		7	7	7	7	7	14	7
Typer av underlag	Murverk av mjukstruken mursten	●	●	●	●	●	● ¹⁾	●
	Maskinsten och kalksandsten		●	●	●		● ¹⁾	●
	Lättbetong, endast inomhus (max 3 mm skiktjocklek)	●	●			●	● ¹⁾	
	Puts, vittorr	●	●	●	●	●	● ¹⁾	
	Betong, 14 dygn	●	●	●	●	●	● ¹⁾	●
	Lättklinkerbetong			●	●	●	● ¹⁾	●
	Befintligt kakel Endast inomhus		●					
	Gipsbaserade skivor, som t.ex. gipskartong, våtrumsgips, fibergips och Glasroc Hydro. Endast inomhus		●					
	Cementbaserade skivor, som t.ex. Fermacell Powerpanel HD			●		● ¹⁾	● ¹⁾	
	Fasadskivor av mineralull, t.ex. Rockwool Fasadskivor			●	●	● ¹⁾	● ¹⁾	
Isolering EPS 80F, XPS, t.ex. Wediboard byggskivor			●	●	● ¹⁾	● ¹⁾	●	

1) Kräver grundputs

Produktöversikt

Alfix PlaneMixPrimer

- Används som förbehandling på skilda typer av underlag
- Förbättrar vidhäftningen för den fortsatta spacklingen
- Inom- och utomhus
- Fäster på de flesta underlag
- Hög vattenfasthet
- Låg emission



Alfix DuraPuds 830

- För montering/sättmorg av fasadisolering
- För mineralull och cellplast, EPS/XPS
- För användning inom- och utomhus
- Lätt, smidig och hållfast konsistens
- Mycket lämplig för utjämning av gropar och ojämnheter
- Låg åtgång
- Skiktjocklek 3 - 30 mm



Alfix ProFix

- För kakel, klinker, mosaik och natursten
- För storformat- och porcellanoplattor
- Inom- och utomhus
- Dryg, åtgång som 25 kg traditionel fix
- Extra lättflytande konsistens till golv
- Snabb styrketillväxt
- Godkänd för våtutrymmen
- För golv med uppvärmning
- Byggtjocklek upp till 10 mm



Alfix DuraPuds 703

- Till tunnputsning av murverk av slagen tegelsten
- Lämpligt som slutputs på mineraliska underlag
- Inom- och utomhus
- Vattenavvisande och väderbeständig
- Heltäckande enhetlig färg
- Diffusionsöppen
- Låg åtgång
- Skiktjocklek 1 - 3 mm



Alfix DuraPuds 710

- Till tunnputsning på underlag som betong, håltegelsten
- Används som underlag för slutputs eller som färdig yta
- Inom- och utomhus
- Fiberförstärkt
- Diffusionsöppen
- Låg kapillärsugande
- Ideal som armeringsputs med glasfibernet
- Låg krympning
- Skiktjocklek 1-10 mm



Alfix DuraPuds 810

- För grundputsning på kritiska underlag
- Kräver slutputsning/ytbehandling
- Lämpligt som puts på fasadisolering
- För användning inom- och utomhus
- Fiberförstärkt
- Hög vidhäftning och flexibilitet
- Vattenavvisande och diffusionsöppet
- Minskar risken för sprickbildning
- För armeringsputs med glasfibernet
- Icke brännbart
- Skiktjocklek 2 - 10 mm



Produktöversikt

Alfix DuraPuds 804 - Flexibel, infärgad struktur- och tunnputs

- Används som slutputs på isolering, skivunderlag och fasta underlag
- Mycket lämplig för tunnputsning
- Ger en jämn och enhetlig struktur
- För användning både inomhus och utomhus
- Vattenavvisande och väderbeständig
- Diffusionsöppen
- Skiktjocklek 1 - 4 mm



Alfix DuraPuds 615 - Vattenavvisande sockelputs

- För putsning på betong, leca, tegelsten, och cellplast, EPS/XPS
- Mycket lämplig för socklar under marknivå
- Hög hållfasthet
- Vattenavvisande och diffusionsöppen
- Mycket låg kapillärsugning
- Motverkar uppstigande fukt från marken
- Skiktjocklek 3 - 15 mm



Alfix DuraPuds 800 SR - Silikonhartsbaserad putsfärg

- Inom- och utomhus
- Används som slutputs på isoleringssystem, skivunderlag, betong och puts
- Färdigrörd och lätt att arbeta med
- Vattenavvisande och väderbeständig
- Ytan skyddas mot beväxtning
- Diffusionsöppen, klass V1
- Stabil och hållfast yta



Alfix DuraDec 8000 SR - Silikonhartsbaserad fasadfärg

- Inom- och utomhus
- Väderbeständig
- Vatten- och smutsavvisande
- Ytan skyddas mot beväxtning
- God täckförmåga
- Diffusionsöppen, klass V1
- Hållbar i upp till 20 år
- Mycket lämplig för målade ytor



Alfix DuraDec 7000 C - Cementbaserad fasadmålarfärg

- För användning både inomhus och utomhus
- Tillåter att murverket andas, diffusionsöppen
- Bra täckförmåga
- Enkel upprörning – tillsätt bara vatten
- Ger en stark och robust yta
- Skyddar mot slagregn
- Exponeringsklass MX 4



Alfix DuraDec Rullgaller till mållarrollern



Alfix putsbräda av plast till silikonhartsbaserad putsfärg



Tillbehör

Alfix Armeringsnät 4 x 4 mm

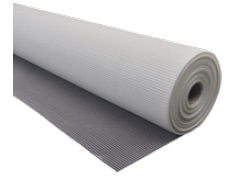
Glasfibernät godkänt för armering av puts på mineralull och EPS 80F.

Maskstorlek: 4 x 4 mm

Bredd: 110 cm

Längd: Rulle med 50 m

Åtgång: 1,1 meter nät per m² vägg



Alfix Armeringsnät 6 x 6 mm

Glasfibernät lämpligt för armering av puts på murverk, betong och fasadskivor

Maskstorlek: 6 x 6 mm

Bredd: 110 cm

Längd: Rulle med 50 m

Åtgång: 1,1 meter nät per m² vägg

Alfix Hörnlist Flex

Flexibel hörnlist av plast för förstärkning av hörn, dörr- och fönstersmyg.

Monteras i Alfix DuraPuds 710 eller Alfix DuraPuds 810

Storlek: 100 x 100 mm

Längd: Rulle med 25 m



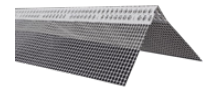
Alfix Hörnlist

Hörnlist av plast för förstärkning av hörn, dörr- och fönstersmyg.

Monteras i Alfix DuraPuds 710 eller Alfix DuraPuds 810

Storlek: 100 x 100 mm

Längd: 2,5 m



Alfix Bottenlist Basic

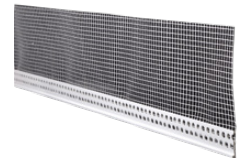
Universallist av plast för montering nederst på väggyta av fast murverk eller skivunderlag.

Putsskiktjocklek: 3 mm.

Höjd: 100 mm.

Längd: 2 m.

Antal per paket: 25 st.



Alfix Bottenlist Alu

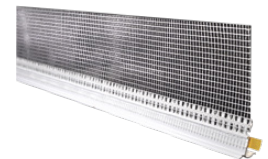
Droppnäsprofil av plast med dubbelhäftande tejp för fixering vid montering.

Används till startskenor av aluminium och fasadisolering med mineralull eller EPS.

Putsskiktjocklek: 6–8 mm

Längd: 2,5 m.

Antal per paket: 50 st.



Alfix Startvinkel Flex

Vinkelprofil av plast för montering på vägg där fasadisolering börjar.

Levereras i två storlekar:

- 50 mm vinkel för isoleringstjocklek: 50–90 mm

Längd: 2 m

Antal per paket: 15 st. inkl. skarvskena.

- 100 mm vinkel för isoleringstjocklek: 100–150 mm

Längd: 2 m

Antal per paket: 15 st. inkl. skarvskena.



Alfix Startvinkel Flex Extender

Mellanstycke för bredare startvinkel

Bredd: 3–5 cm

Längd: 2 m



Alfix Bottenlist Flex

Vinkelprofil av plast med droppnäsa och armeringsnät för montering tillsammans med Alfix Startvinkel Flex.

Monteras i Alfix DuraPuds 810

Putsskiktjocklek: 6–8 mm

Storlek: 60 x 100 mm

Längd: 2 m

Antal per paket: 25 st.



Invändigt hörn till Alfix Bottenlist Flex

Påse med 10 st.



Utvändigt hörn till Alfix Bottenlist Flex

Påse med 10 st.



Skarvsprint till Alfix Bottenlist Flex

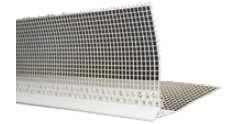
Påse med 25 st.



Tillbehör

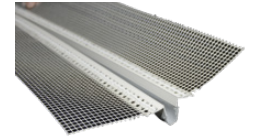
Alfix Droppnäslist

Droppnäsprofil för montering i fönstersmyg för bortledning av vatten.
Längd: 2,5 m



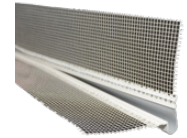
Alfix Dilatationslist

Dilatationslist för uppdelning och åtskillnad mellan olika byggnadsmaterial.
Längd: 2,5 m



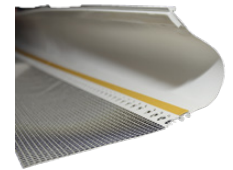
Alfix Dilatationshörnlist

Dilatationshörnlist för uppdelning och åtskillnad mellan olika byggnadsmaterial.
Längd: 2,5 m



Alfix Topplist

Topplist för avslutning vid murkrön. Med klisterremsa för tätning mot täckning/zinkkant.
Längd: 2 m



Alfix Termoplugg EPS

Fasadplugg i plast med deformationszon för montering av EPS-fasadisolering.
Underlag: Betong, murverk och lättbetong



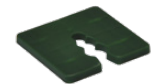
	Termoplugg 8	Termoplugg 8	Termoplugg 10
Stift, plast	150 mm	210 mm	260 mm
EPS 80F	50–100 mm	100–150 mm	150–200 mm
Borr/djup	Ø8/min. 60 mm	Ø8/min. 60 mm	Ø10/min. 70 mm
Antal per påse	200 st.	100 st.	100 st.



Alfix Termoplugg EPS och mineralull

Fasadplugg i plast med stålstift för montering av EPS och mineralull.
Underlag: Betong, murverk och lättbetong

	Termoplugg 8
Stift, stål	295 mm
EPS/mineralull	260 mm
Borr/djup	Ø8/min. 25 mm
Antal per påse	100 st.



Alfix Justeringsplatta

Justeringsplatta av plast för anpassning av ojämna underlag vid montering av Alfix Startvinkel Flex
Storlek: 50 x 50 mm.
Levereras i två tjocklekar: 2 mm (brun) och 4 mm (grön)
Antal per paket: 50 st.



Alfix Spikplugg

Spikplugg för montering av Alfix Startvinkel Flex på betong, murverk och lättbetong. Borrdiameter: 8 mm. Borrdjup: 80 mm
Åtgång: 4 st. per 2 m längd av Alfix Startvinkel Flex Storlek: 8 x 80 mm
Antal per paket: 100 st.



Alfix special EPS plugg

För upphängning av mindre föremål på fasaden, exempelvis lampor.
Max 5 kg per plugg Antal per påse: 10 st.



Alfix är ett danskt familjeföretag som grundades 1963.

Vi vill skapa trygghet för dem som levererar, projekterar och bygger för framtidens Skandinavien.

Sortimentet består av ett brett urval av: Fästmassor, fogmassor, golvspackel, slipsats, våtrumslösningar, putsprodukter samt andra specialprodukter



ALFIX A/S
H. C. Ørsteds Vej 11-13
DK-6000 Kolding

+45 75 52 90 11
alfix@alfix.dk
alfix.com

ALFIX[®]
Ansvarig styrka