

# ALFIX<sup>®</sup>

Ansvarig styrka

## Våtrum

Tätskikt med Alfix foliesystem Pro & Basic



Monteringsanvisningar för tätskikt med Alfix Våtrumsmatta Pro och Basic vid skivkonstruktioner samt massivkonstruktioner i våtzon 1 och 2, VTvF.

**D K**

Dansk produktion  
Familjägad sedan 1963

SE

# Inledning

Alfix har sedan 2009 använt det godkända tätskiktssystemet i alla nordiska länder, anpassat till de nationella kraven. Denna anvisning är utarbetad efter Bygggeramikrådets gällande Branschregler BBV för Våtrum, samt Boverkets byggregler, BBR.

## Godkänt Foliesystem

Alfix Foliesystem uppfyller BBR:s krav på ånggenomgångsmotstånd av tätskikt, på minst 1 miljon s/m. Provningsresultat enligt EN ISO 12572 (100/75% R.F.): Våtrumsmatta Pro:  $Z_v \geq 3\,850\,000$  s/m. sd = 103 m. Våtrumsmatta Basic:  $Z_v 1\,880\,000$  s/m. sd = 50,1 m

Produkterna är CE-märkta enligt

Byggvaruförordningen (CPR) med tillhörande Prestandadeklaration (DOP).

Det utförs regelbunden inspektion, hos producenten, av ett oberoende, ackrediterat institut.

## Miljö

Produkterna är testade av ett oberoende/ackrediterat laboratorium och uppfyller kravet för EC1 plus och är registrerade i BASTA systemet, SundaHus, Byggvarubedömningen och deklarerade enligt Svanen-märkningens miljökrav.

## Arbetsutförande

Behörighet för tätskiktsutförande kan tilldelas företag, efter genomgångna kurser med godkända prov av Bygggeramikrådet. Enligt branschreglerna anordnas dessa i tre olika kurser.

Kurs 3 är en praktisk tillämpning av godkända system och Alfix erbjuder och genomför, tillsammans med distributörer dessa kurser, för att platsättare skall kunna uppnå behörighet.

## Kvalitetsdokument

Behöriga företag ska utfärda Kvalitetsdokument, Bilaga A till BBV, efter varje våtrumsentreprenad. Kvalitetsdokumentet ska utfärdas av det behöriga företaget vars personal utfört tätskiktsarbetet och överlämnas till beställare och brukare/boende efter färdigställt arbete. Kvalitetsdokumentet ingår i entreprenörens åtagande vid våtrumsentreprenader enligt BBV och ska därför överlämnas utan dröjsmål. Kvalitetsdokumentet ska finnas tillgängligt vid slutbesiktning.

Kontroll av att arbetet utförts enligt BBV, se avsnitt 2.5 i gällande BBV.

## Reglernas tillämpning

Reglerna gäller för funktion och applicering av tätskiktssystem på olika underlag då kakel, klinker eller mosaik ska utgöra ytskikt på golv och väggar i platsbyggda våtrum i bostäder eller utrymmen med motsvarande vattenbelastning. Se gällande BBV.



Bygggeramikrådet



	Alfix A/S H. C. Ørstedes Vej 11-13 DK-6000 Kolding alfix.com 14 1073-CPR-314-3 EAD 030436-00-0503	Alfix Våtrumsmatta Pro ETA-11/0501 Prestandadeklaration nr. 22
--	---	--

	Alfix A/S H. C. Ørstedes Vej 11-13 DK-6000 Kolding alfix.com 25 1073-CPR-314-5 EAD 030436-00-0503	Alfix Våtrumsmatta Basic ETA-25/1145 Ydeevnedeklaration nr. 62
--	---	--

# Våtzone

## Våtrum indelas i våtzone

**Våtzon 1** = Väggar vid badkar/dusch och väggytor minst en meter utanför dessa samt våtrumets hela golvyta.

När badkar/duschplats på någon sida omges av skärmvägg, som ska plattsättas, ingår väggyta mot bad/dusch, inkl. gavel, i våtzon 1.

Om del av yttervägg ingår i våtzon 1 ska hela väggen behandlas som tillhörande våtzon 1.

**Våtzon 2** = Övriga väggytor.

## Övriga utrymmen

I toaletter, tvättstugor och utrymmen med varmvattenberedare ska golvet förses med tätskiktssystem av valfri systemtyp. Vid träbjälklag ska dock VTgF-system användas om golvet är sammanhängande med ett våtrumsgolv. Tätskikt ska dras minst 50 mm upp på vägg. Om golvbrunn är installerad kan golvlutningen begränsas till lokalt fall vid brunnen.

## Tätskiktstyper

VTgF = Vattentäta golvsystem av folietyp

VTvF = Vattentäta väggsystem av folietyp

VTg = Övriga godkända tätskiktssystem för golv

VTv = Övriga godkända tätskiktssystem för väggar

## Val av tätskiktssystem

Våtzon 1, väggar

Skivkonstruktioner – VTvF

Massivkonstruktioner – VTvF eller VTv

Våtzon 1, golv

Skivkonstruktioner – VTgF

Massivkonstruktioner – VTgF eller VTg

Våtzon 2, väggar

Skivkonstruktioner – VTvF eller VTv

Massivkonstruktioner – VTvF eller VTv

## Anslutning mot karmen

I övergång mellan karmen och Alfix tätskiktssystem förseglas med Alfix Seal-Strip eller Alfix VT-Remsa monterad i Alfix 2K Tätningsmassa. Alternativt kan våtrumsmatta släppas ut på karmen och sedan klämmas fast med fodret.

## Anslutning mot plastmatta

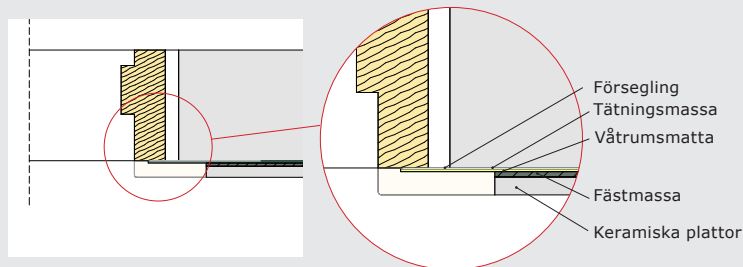
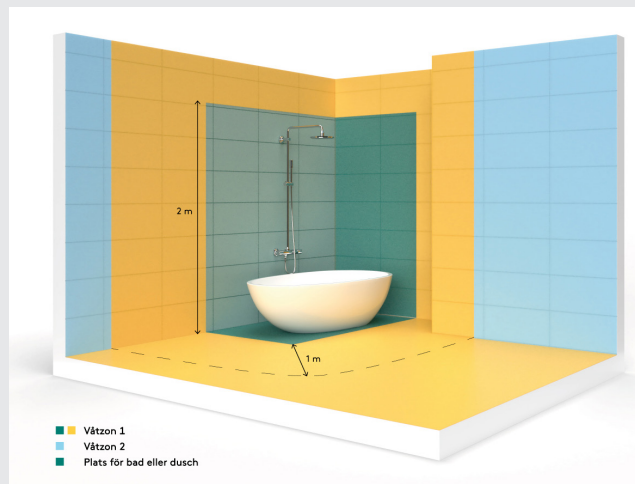
I övergång mellan plastmatta och Alfix tätskiktssystem förseglas med Alfix Seal-Strip eller Alfix VT-Remsa monterad i Alfix tätningsmassa. Tätskiktet monteras med ca 5 cm överlapp.

## Anslutning mot tröskel

Försegling mot tröskel ska ske genom uppvik av tätskiktet och ska förseglas med Alfix Seal-Strip eller Alfix VT-Remsa monterad i Alfix tätningsmassa. Vid dörröppningen ska uppvik vara minst 20 mm över tätskiktets horisontella nivå vid golvbrunnens överkant.

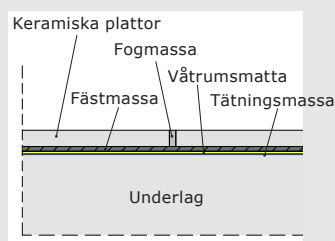
## Anslutning mot tak

För att undvika nedsmutsning av tak kan väggens tätskikt normalt avslutas ca 50 mm under tak/väggvinkeln.

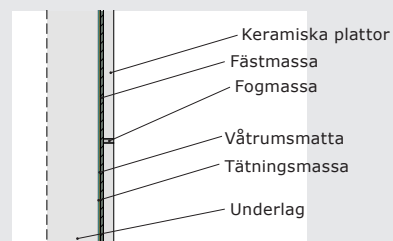


**Anslutning mot karmen** (horisontellt snitt)

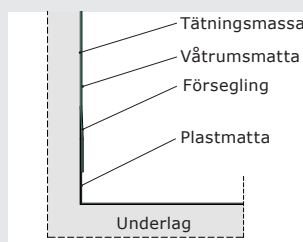
Försegling ut på karm skyddar väggens inre konstruktion.



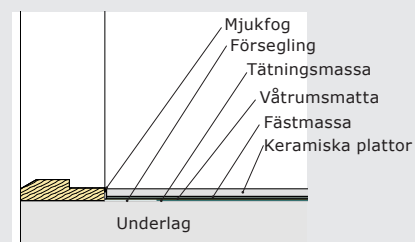
**VT golv (VTg och VTgF)**  
(vertikalt snitt)



**VT vägg (VTv och VTvF)**  
(vertikalt snitt)



**Anslutning mot plastmatta**  
(vertikalt snitt)



**Avslutning mot tröskel**  
(vertikalt snitt)

# Underlag

## Generella krav



### Generella krav

Samtliga branschkrav på underlag, material och deras egenskaper framgår av Byggkeramikrådets Branschregler för våtrum. Branschregler kan laddas ned från [www.bkr.se](http://www.bkr.se) eller beställas i tryckt format från Byggkeramikrådet.

### Massivkonstruktioner (våtzon 1 och 2)

#### Betong

Betongyta skall ha brädriven ytstruktur eller motsvarande. Min. ålder 1 månad, max. 90% RF. Använd flexibel fästmassa, Alfix LetFix Plus, ProFix Plus eller liknande, typ C2 S1.

#### Lättbetong

Väggytor av lättbetong kan ev. spacklas eller putsas. Ytan ska alltid primas.

#### Puts

Putsbruk skall vara kalkcementbruk. Alternativt kan gipsbundna putsbruk som uppfyller grundkraven i aktuell standard för gipsputs användas. Gipsputstillverkarens anvisningar beträffande torktid etc. skall följas.

#### Spackelmassor

Spackel- och avjämningsmassor skall vara mineraliskt bundna, cementbundna (CT) eller gips/anhydritbundna (CA) och av tillverkaren rekommenderade som underlag för tätskikt och keramiska plattor i våtutrymmen.

### Skivkonstruktioner (våtzon 1 och 2)

Skivor/skivkonstruktioner i våtrum ska av tillverkaren vara dokumenterat lämpade/avsedda som underlag för keramiska tätskiktssystem i våtrum. Se gällande BBV.

Godkända våtrumsskivor finns med i Byggkeramikrådets förteckning över testade skivor.

Kartongklädda gipsskivor är även accepterat/godkänt i hela våtrummet.

### Generellt

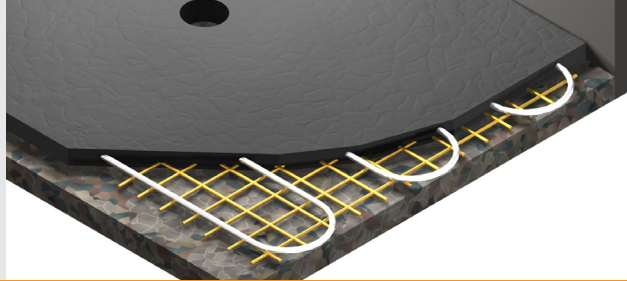
Underlag ska vara bärkraftiga, torra, rengjorda och fria från lösa partiklar innan tätskiktsarbeten påbörjas. Det skall vara fast och rengjort från damm, fett, olja, cementslam och liknande och får inte ha genomgående sprickor.



*Dammsugning*

Material och underlag får inte ha lägre temperatur än +10°C. Generellt gäller att underlaget ska vara yttorr och att möjlighet finns för uttorkning av kvarvarande fukt.

# Golvlutning och värmegolv



Golvlutning mot golvvlopp ska utföras såväl i underlaget för tätskikt som i ytskiktet. Golvlutning skall utföras i intervallet 1:100 - 1:200, (10 mm per m - 5 mm per m) i de delar av utrymmet som delvis blir utsatta för vattenbegjutning eller vattenspill. Bakfall får inte förekomma i någon del av utrymmet. På golvytor som regelmässigt utsätts för vattenbegjutning, i anslutning till golvbrunnen, i duschdelen och under badkar ska golvlutning utföras i intervallet 1:50 - 1:150, (20 mm per m - 7 mm per m).

## **Golvlutning i intervallet 1:100 – 1:200 med självutjämnande avjämningsmassa**

För avjämning och planspackling på undergolv av betong, keramiska plattor mm med lutning till 1:100 används Alfix PlaneMix 50.

## **Golvlutning i intervallet 1:50 – 1:150 med självutjämnande avjämningsmassa**

För planspackling av undergolv på betong, keramiska plattor mm med lutning till 1:50 används Alfix PlaneMix 60.

## **Golvlutning i intervallet 1:50 – 1:100 med snabbhärdande cementbruk – slipsats.**

Till gjutning och uppbyggnad av våtrumsgolv på betong med lutning till 1:50 används Alfix PlaneMix 80 eller Alfix PlaneMix 100.

## **Träbjälklag**

Träbjälklag ska alltid förstärkas för att anpassa böjstyvheten till keramisk beläggning.

## **Värmegolv**

Förläggning av elburen golvvärme skall utföras av behörig elektriker. Golvvärmesystemen skall förläggas enligt tillverkarens anvisningar.

Drift och start av system skall utföras enligt respektive tillverkarens råd och anvisningar. Golvvärme, ventilation, avfuktare ec. skall vara avstängda under plattsättningsarbetet. Installationerna måste stängas 3 dygn innan plattsättnings arbetet påbörjas och tidigast öppnas 14 dygn efter fogningen.

Golvet spacklas med Alfix PlaneMix 50 eller Alfix PlaneMix 60 i lagtjocklek på min 5 mm över värmekabeln på stabila underlag och min 12 mm vid träbjälklag.

Keramiska plattor med högre vattenabsorption än 6% för inte användas på golvvärmesystem.



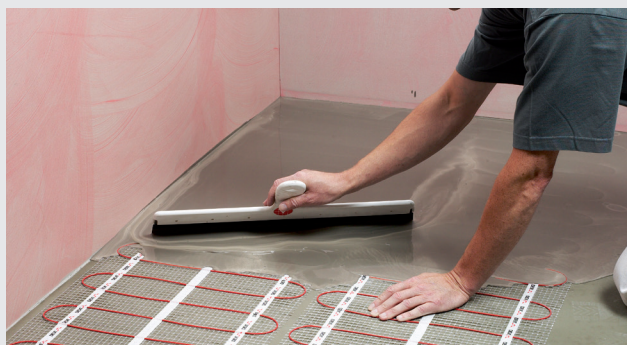
*Golvlutning vid runda brunnar*



*Golvlutning vid väggnära golvbrunnar*

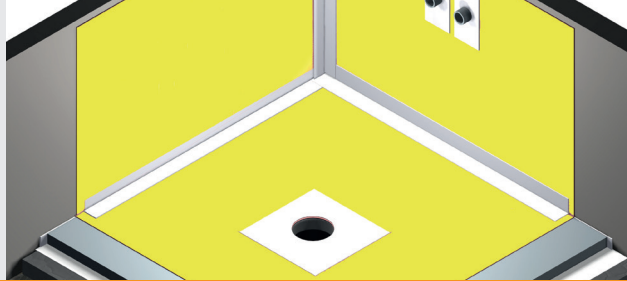


*Golvlutning med cementbruk*



*Värmegolv*

# Alfix Våtrumsmatta Pro eller Basic monterad med VT-Remсор i vägg/golv-vinklen

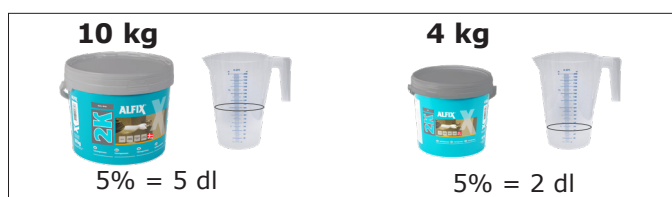


## Förbehandling

För eventuell reglering av sugförmåga kan underlaget efter behov primas med Alfix PlaneMixPrimer alternativt Alfix Vattenspärr. Det primas utspädd med vatten i förhållandet 1:3 till 1:6.

## 2K Tätningsmassa

Alfix 2K Tätningsmassa består av 2 komponenter levererade i emballage med anpassad mängd. Alfix 2K Binder kan efter behov tillsättas upp till 5 % kallt vatten och blandas med Alfix Quick Cement med spiralomrörare på bormaskin till en jämn och klumpfri massa. Vid upprörningen blandas cementen långsamt i bindern.



## Hörn och golv/vägg-vinkel

Försegling vägg/golv utförs med Alfix VT-Remсор. Förseglingen kan utföras innan eller efter monteringen av Alfix Våtrumsmatta Pro eller Basic.

VT-Remсорn monteras i Alfix 2K Tätningsmassa. Tätningsmassan penslas/rollas flödigt i vägg/golv-vinkeln. Här efter monteras/pressas remсорn på plats, jämnt fördelad på vägg och på golv. Slutligen överpenslas VT-Remсорn flödigt med 2K Tätningsmassa till jämn och slät yta.

Skarvar utförs med min. 20 mm överlapp, även mot Alfix Brunnsmanschett. Åtgång: 1,5 kg per m<sup>2</sup>.

## Montering på vägg

Mät väggytorna och tillpassa våderna av Alfix Våtrumsmatta Pro eller Basic till rummets höjd (minus 2-5 cm)

Påför Alfix 2K Tätningsmassa med roller eller fintandad spackel. Åtgång: Ca. 500 gram/m<sup>2</sup>

Montera våderna lodrätt i den våta tätningsmassan med 50-100 mm överlapp. Vid hörnskarvar sveps minst 50 mm runt hörn. Skär fritt runt rör!

Gnid/stryk fast våtrumsmattan med mjuk, slät plastspackel eller liknande lämpligt verktyg. Se till att det inte förekommer luftblåsor under mattan.

Monteringen bör ske omedelbart efter påföringen av tätningsmassa. Överskjutande tätningsmassa i skarven jämnas/tas bort strax efter monteringen med pensel eller annat lämpligt verktyg.

## Golvbrunnar

Vid förseglingar mot golvbrunnar används självhäftande Alfix Brunnsmanschetter.

**OBS:** Alfix Brunnsmanschett monteras direkt på underlaget innan våtrumsmattan monteras. Brunnens fläns avfettas före montering. Skyddspapperet avlägsnas och manchetten trycks fast mot brunnen och underlaget.



Reglering av sugförmåga



Försegling i VT-hörn



Påföring av tätningsmassa



Montering av våd i hörn



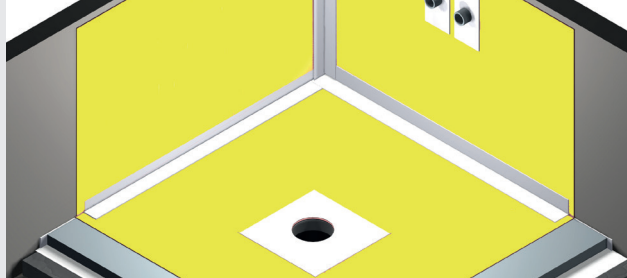
Montering av våd omlott vid skarv



Montering av Alfix Brunnsmanschett

**OBS!** För närmare information vid försegling mot designbrunnar se tillägget: Våtrum - Försegling mot golvbrunnar.

# Alfix Våtrumsmatta Pro eller Basic monterad med VT-Remсор i vägg/golv-vinklen



## Montering på golv

Gå vidare med montering på golvet på samma sätt som på vägg. Tillpassa våder av Alfix Våtrumsmatta Pro eller Basic till rätt längd. Påför Alfix 2K Tätningsmassa med en roller eller fintandad limspackel.

Åtgång: Ca. 500 gram per m<sup>2</sup>.

Våderna monteras kant i kant längs väggar och med 50 - 100 mm överlapp vid golvskarvar.

Gnid/ stryk fast mattan med mjuk slät plastspackel. Se till, att det inte förekommer blåsor under mattan.

Vid golvbrunn förseglas med Alfix Brunnsmanschett (typ Seal-Mat 40x40 cm).

**Alt. 1:** Våtrumsmattan skäres fritt 30x30 cm runt brunnen så man säkerställer överlapp mot manschetten på ca 5 cm.

**Alt. 2:** Eller montera våtrumsmattan över golvbrunnen och skär ut hålet med tillhörande skärmall/kniv dagen efter monteringen.

Efter att våtrumsmattan har torkat i min 12 timmar, monteras klämringen.

**OBS:** Vid användning av brunnsmanschett typ H hänvisas till tidigare versionen av Våtrum - Tätskikt med Alfix folie system.

Se tillägget: Våtrum - Försegling mot golvbrunnar.

## Rör genomföringar

Avstånd mellan rör och golvets/väggens tätskikt ska vara minimum 60 mm. Centrumavstånd mellan rör med diameter 32 mm eller mindre ska vara 60 ± 2 mm.

Vid diameter större än 32 mm ska rören ha avstånd 60 mm eller större mellan rör.

Kring rör används Alfix Rörmanschetter monterade i Alfix 1K eller 2K tätningsmassa. Samtliga genomföringar ska förseglas i hela våtrummet. Vid rör-i-rörssystem skall försegling utföras mot skyddsroret som skall sticka ut från väggen vinkelrätt och min 100 mm.

Alternativt används Alfix Seal-Strip, självhäftande tätningsremsa enligt skiss 2. Skär då ett hål med ca 20% mindre diameter än röret, som skall förseglas.

Skyddspappret avlägsnas och Seal-Strip trycks fast kring rör och mot underlaget.

Monteras Alfix VT-Remsa utan på våtrumsmattan är det viktigt att den överpenslas flödigt med Alfix 2K Tätningsmassa. Alfix Rörmanschetter/Seal-Strip överpenslas på samma sätt.

Åtgång: Omräknad i mängd motsvarande minst 1,5 kg per m<sup>2</sup>.

Torktid före platsättning: 4 - 6 timmar.

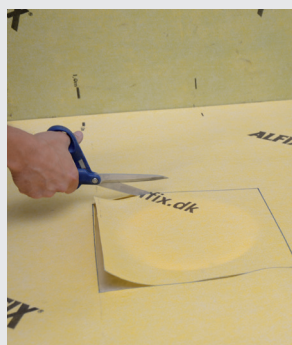
## Våtzon 2

Vid skivkonstruktioner i våtzon 2 är det godkänt att applicera Alfix Rollade system. Övergången till Alfix Foliesystem utförs korrekt vid, att försegla skarven med Alfix VT-Remsa.

Applicera Alfix Vattenspärr i våtzon 2 enligt vår anvisning: Våtrum - Tätskikt med Alfix Rollade system. Alfix VT-Remsa monteras mitt på skarven i Alfix Tätningsmassa med 50 mm överlapp till våtrumsmattan. Tätningsmassan påförs nu underlaget i våtzon 2 i enlighet med våra anvisningar. VT-Remsa överpenslas noggrant med tätningsmassan till slät och enhetlig yta.



Montering av våd på golv



Alt. 1: Utskäring av



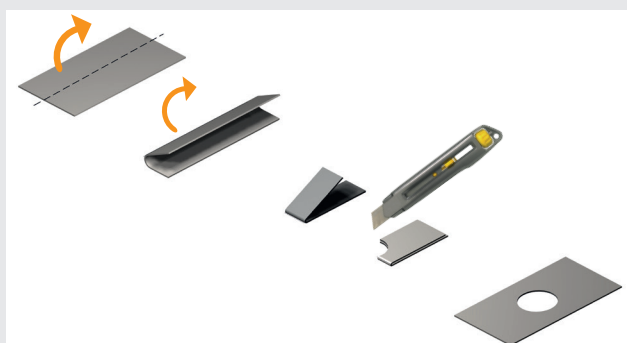
Alt. 2: Utskäring med skärmall vid manschett



Montering av VT-Rörmanschetter



Förstärkning med Seal-Strip vid vattenbelastade rör



Tillvägagångssätt för anpassning av Seal-Strip

# Montering Alfix Våtrumsmatta Pro eller Basic med utvik på golv



## Förbehandling

För eventuell reglering av sugförmåga kan underlaget efter behov primas med Alfix PlaneMixPrimer alternativt Alfix Vattenspärr. Det primas utspädd med vatten i förhållandet 1:3 till 1:6.

Golvet primas min 10 cm ut från vägg/golvvinkeln. Låt torka ca 1 timme.

Montera färdiga inner- eller ytterhörn. Alfix VT-Hörn monteras i den blöta 2K Tätningsmassan för att säkra ett tätt hörn. Slutligen överpenslas hörnan.

## 2K Tätningsmassa

Alfix 2K Tätningsmassa appliceras flödigt på underlaget med roller eller tandad spackel.

Åtgång: Ca 0,5 kg/m<sup>2</sup>

## Montering vägg: Alfix Våtrumsmatta Pro eller Basic

Våderna anpassas i längder så att de kan vikas 100 mm ut på golvet. Första våden kan med fördel svepas runt hörnet 50/50.

För att underlätta vinkelsamlingen skär då snitt om 100 mm i vägg/vägg-vinkeln där våtrumsmattan svepas runt hörnet.

Gnid fast våtrumsmattan på vägg/golv i den blöta tätningsmassa tills full täckning uppnås så att bulor och luftfickor inte förekommer.



Reglering av underlagets sugförmåga



VT-hörn monteras



Påföring av tätningsmassa



Skär snitt 100 mm i vägg/vägg vinkeln där våtrumsmattan sveps runt hörnet



Montering av våtrumsmattan

# Montering Alfix Våtrumsmatta Pro eller Basic med utvik på golv



Nästa våd monteras i den blöta tätningsmassan med min. 50 mm överlappning (se prickmarkeringen).

Gnid våden med lämpligt verktyg till full täckning så att det inte förekommer bulor och luftfickor. Slutligen jämnas skarven med pensel eller slättspackel.

Tillvägagångssättet upprepas runt hela badrummet.

**OBS!** Rörmanschetter monteras och överpenslas löpande.

## Montering golv: Alfix Våtrumsmatta Pro eller Basic

Golvet primas med Alfix PlaneMixPrimer 1:3 - 1:6. När primern är torr (ca 1 timme) monteras de anpassade våderna, minst 50 mm omlott, i 2K Tätningsmassa.

Våderna överlappas utvikta på golvet med minst 50 mm. Ev. överskjutande tätningsmassa jämnas med pensel eller spackel.

Slutligen överpenslas vägg/golv-vinkeln flödigt med Alfix 2K Tätningsmassa.

Åtgång: 0,5 kg/m<sup>2</sup>

**OBS!** Tätskikt på golvet kan, i många fall, med fördel appliceras efter montering av vägglattor.



Montering av våd omlott vid skarv



Skarven jämnas



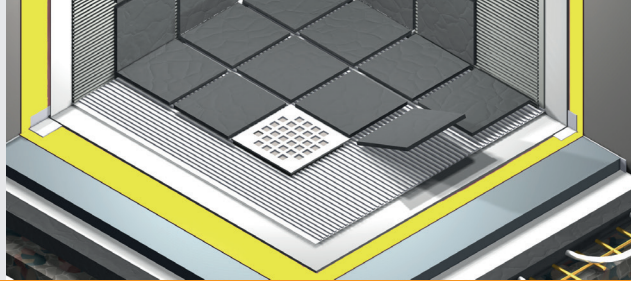
Montering av våtrumsmatta på golv



Skarven överpenslas

Färdigt resultat

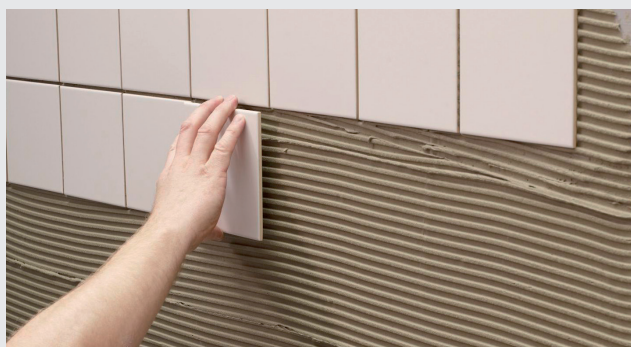
# Plattsättning



Vid plattsättning skall utrymmen, underlag och material ha en temperatur på min +10°C.  
Montering utförs med ProFix Plus, ProFix eller LetFix Plus (Pro och Basic) eller CombiFix eller Alfix CombiQuickFix. (kun Pro).  
Fästmassan påføres underlaget med en tandspackel varefter plattorna trycks/vrids på plats.  
Plattornas baksida ska ha bra (min 80%) täckning med fästmassa.  
Torktid före fogning: Ca. 1 - 4 dygn.  
Åtgång: 0,9 - 3,0 kg per m<sup>2</sup>.



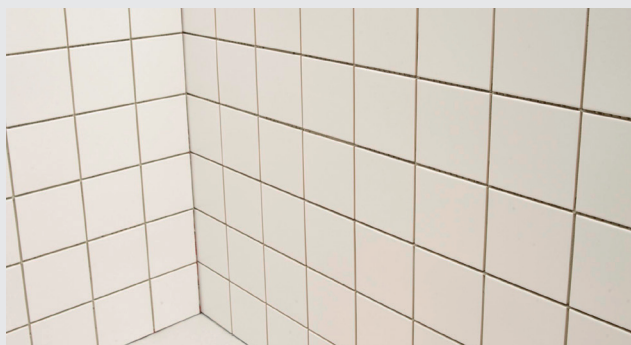
*Påföring av fästmassa*



*Montering av plattor på vägg*

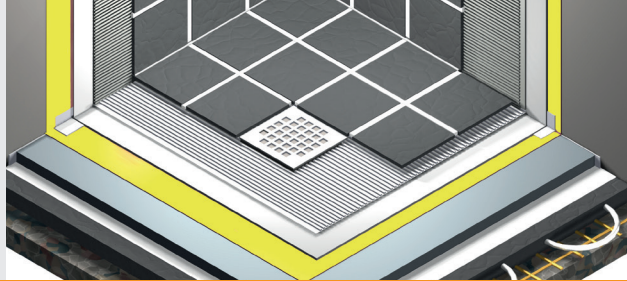


*Montering på golv*



*Redo för fogning*

# Fogning



Alfix FineFuge - CeraFill 5: För sugande vägg- och golvplattor, mosaik och natursten.  
Används för fogbredder upp till 5 mm.

Alfix QuickFuge - Premium 8:  
Snabbhärdande naturstensfog.  
Fogbredd från 2 mm till 8 mm.

Alfix UniversalFuge - CeraFill 10: För inte eller svagt sugande kakel, klinker, mosaik och natursten.  
Används för fogbredder mellan 2 - 10 mm.

Alfix RustiqFuge - CeraFill 20: För keramiska vägg- och golvklinker, natursten, rustika plattor mm.  
Används för fogbredder från 5 - 20 mm.

Fogmassan påföres med fogbräda alt. en mjuk gummispäckel diagonalt över fogarna, så att de blir väl fyllda.  
När fogmassan är yttorr, rengöres ytan med en väl urvriden fuktig svamp, som sköljs ofta i rent vatten.

Torktid före belastning av gångtrafik: Ca. 1 dygn.  
Åtgång: 0,5 - 2 kg per m<sup>2</sup>.

## Mjukfogar

Mjukfogar bör endast utföras där de är konstruktivt motiverade på grund av väntade rörelser.

Alfix M-Silicon används för fogning i hörn, vid övergång mellan golv och vägg, vid rörgenomföringar samt vid sanitära installationer. Används ej vid fog mellan keramiska golvplattor och klinkerram vid golvbrunn.  
Yttorr efter 1 dygn.  
Härdningstid: Ca. 1 mm per dygn.  
Åtgång: Ca. 9 m per patron vid en fogstorlek om ca 4 x 8 mm.

## Användning

Tidigast vattenbelastning av våtrum utfört med:  
Alfix 2K Tätningsmassa: 3 dygn.



*Påföring av Alfix fogmassa*



*Rengöring med svamp*



*Påföring av Alfix Silicon så att hela fogen fylls*



*Överskjutande Alfix Silicon skrapas bort*

# Efterkommande installationer

## Infästningar

Skruvinfästningar i våtzon 1, ska endast göras i massivkonstruktioner, såsom betong eller särskild konstruktionsdetalj, t.ex. kortling.

För ökad säkerhet mot fuktskador är det lämpligt att alltid välja system med infästning genom limning.

- Underlaget ska vara torrt och rent.
- Vid håltagning fäst maskeringstejp där hålet ska vara.
- Förborra alltid en bit.
- Borra hål och rengör från damm.
- Fyll hålet med Alfix M-Silicon och montera en plastplugg.
- Fyll pluggen med Alfix M-Silicon.
- Skruva i skruven och ta bort överflödigt mjukfog och tejp.

## Reparation

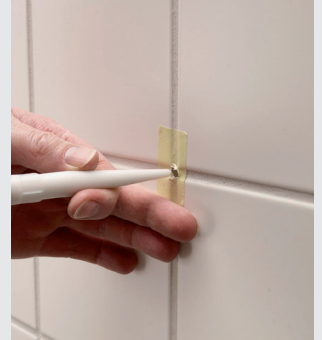
Reparation kan vara möjlig beroende på förutsättningar i det enskilda fallet. Alfix ska alltid kontaktas vid delreparation.

## Utbyte av keramiska plattor på tätskikt

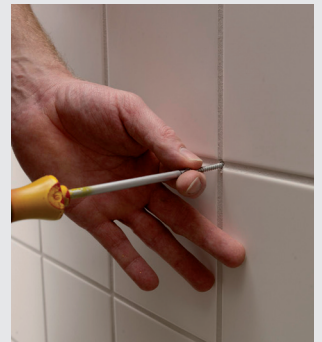
Använd endast verktyg som är justerbara i höjd. Ställ in skärdjupet till plattjockleken. Skär fogarna fria och sedan ett spår längs plattkanterna runt 2 cm innanför fogen. Skär därefter ett diagonalt kryss över hela plattan. Plattan avlägsnas försiktigt med en hammare och mejsel. Rengör från damm. Undvik om möjligt att skada membranet.

Eventuell reparation av membranet kan utföras med Alfix 2K Tätningsmassa i blandningsförhållande 1 del binder till en del cement.

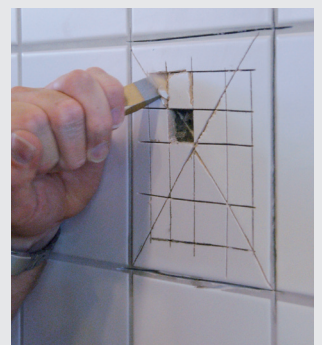
- Tätningsmassan påförs underlaget med en pensel eller spackel i ca 1-2 mm.
- Den nya plattan kan monteras vått i vått i Alfix 2K Tätningsmassa. Alternativt kan plattan monteras när tätningsmassan har torkat.
- Fogning utförs efter 4-6 timmar.



Borra ett hål och fyll hålet med M-Silicon



Montering av plastplugg och montering av skruven efter fyllning med M-Silicon



Skär ett spår längs plattkanterna. Avlägsna plattan försiktigt



Tätningsmassan påförs underlaget och plattan monteras



- Ett självhårdande system
  - Over 3.800.000 s/m med Våtrumsmatta Pro
  - Over 1.800.000 s/m med Våtrumsmatta Basic
  - 2K Tätningsmassa - "överlapp", snabbhårdande
- Torkar även mellan täta skikt!**

# Produktöversikt

## SUPPLERENDE PRODUKTER

### Förbehandling

**PlaneMixPrimer.** Används som förbehandling före spackling på skilda typer av underlag.

### Golvspackelmassor

**PlaneMix 50** och **PlaneMix 60.** För avjämning och planspackling på undergolv av betong eller träbaserade skivor.

**PlaneMix 80.** Snabbhärdande cementbruk till gjutning och uppbyggnad av våtrumsgolv.

**PlaneMix 100.** Snabbhärdande cementbruk för finavjämning och planspackling på undergolv.



## TÄTSKIKTSYSTEM

### Förbehandling

**PlaneMixPrimer**, alternativt **Vattenspärr.**

### Förseglingar

**Brunnsmanschett, typ Seal-Mat 40x40 cm.**

Manschett av självhäftande syntetiskt gummi med inbyggt membranfolie, för vattentät försegling vid golvbrunn.

Alfix Brunnsmanschett häftar till plast, metall, betong mm. Storlek: 40 x 40 cm. Tjocklek: 1 mm.

**Seal-Strip.** Självhäftande remsa av syntetiskt gummi. Levereras i 10 och 25 m rullar.

**VT-remsa.** Laminerad remsa som är tät i sig själv. Levereras i 25 m rullar.

**VT-innerhörn/ytterhörn.** Färdiga hörn.

**VT-Rörmanschett (PU).** Gummiförstärkta rörmanschetter för elastisk försegling vid rörgenomföringar. Fri från mjukgörare.

Typ 10 – 28. För rördimension  $\varnothing$ 10 – 28 mm.

Typ 28 – 55. För rördimension  $\varnothing$ 28 – 55 mm.

Typ 70 – 110. För rördimension  $\varnothing$ 70 – 110 mm.

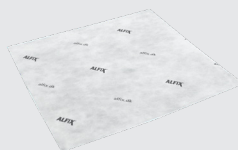
Typ 24 – 32. För rördimension  $\varnothing$ 24 – 32 mm med dubbla hål.

### Tätskikt

Våtrumsmatta Pro eller Basic. Laminerad PE-folie. Levereras i rullar i 1 m:s bredd och med 30 m i varje rulle.

### 2K Tätningsmassa

2-komponent tätningsmassa för vattentätning av underlag. Alfix 2K Tätningsmassa består av 2 komponenter: Alfix 2K Binder och Alfix Quick Cement i grått eller vitt. Levereras i plasthinkar om 4 kg och 10 kg.



# Produktöversikt

## Plattsättning

### Plattsättning på Våtrumsmatta Pro:

Flexibla fästmassor för sättning / läggning av kakel, klinker, mosaik, natursten och storformatplattor.

LetFix Plus, ProFix Plus, ProFix, CombiFix, CombiQuickFix, QuickFix premium.

### Plattsättning på Våtrumsmatta Basic:

Flexibla fästmassor för sättning / läggning av kakel, klinker, mosaik, natursten och storformatplattor:

LetFix Plus, ProFix Plus, ProFix.



## Fogning

**FineFuge - CeraFill 5.** Kakelfog för fogning av sugande vägg- och golvplattor, mosaik och marmor.

**QuickFuge - Premium 8.** Snabbhärdande naturstensfog.

**UniversalFuge - CeraFill 10.** Universalfog för fogning av svagt sugande och icke sugande vägg- och golvplattor.

**RustiqFuge - CeraFill 20.** Klinkerfog för fogning av keramiska vägg- och golvklinker, natursten, rustika plattor.

**M-Silicon.** Högelastisk fogmassa för rörelsefogar i keramiska beklädnader, natursten och liknande.



## Skötselråd

Skötselanvisningar för keramiska väggbeklädnader och golvbeläggningar kan rekvideras från Byggkeramikrådet.

### Grundrent

Avlägsnar hårt sittande smuts. Effektiv för borttagning av gammalt vax och polish.

### Golvsvätt

Rengör och underhåller i ett arbetsmoment. Ger djup lyster och framhäver materialets rätta färg.

### Marmor- och keramiksvätt

Daglig användning motverkar uppkomst av kalkfläckar. Torkar utan att lämna fläckar.

### Klinkerrent

Skonsamt surt rengöringsmedel med stor kalk- och smutsupplösande effekt.





**Alfix är ett danskt familjeföretag som grundades 1963.**

**Vi vill skapa trygghet för dem som levererar, projekterar och bygger framtidens Norden.**

Sortimentet består av ett brett urval av: Fästmassor, fogmassor, golvspackel, slipsats, våtrumslösningar, putsprodukter samt andra specialprodukter.

**D**

**K**

**Dansk produktion  
Familjägad sedan 1963**



ALFIX A/S  
H. C. Ørsteds Vej 11-13  
DK-6000 Kolding

+45 75 52 90 11  
alfix@alfix.dk  
alfix.com

**ALFIX®**